

**MEGA-EVENTOS EN EL SUR GLOBAL: EFECTOS Y CONSECUENCIAS
DEL PLANEAMIENTO URBANOS Y LAS POLÍTICAS URBANAS.
PERSPECTIVAS DESDE COMPLEXO DA MARÉ, RIO DE JANEIRO ¹.**

MEGAEVENTOS NO SUL GLOBAL: EFEITOS E CONSEQUÊNCIAS DO
PLANEJAMENTO E DAS POLÍTICAS URBANAS. PERSPECTIVAS DO
COMPLEXO DA MARÉ, RIO DE JANEIRO.

Francesca Femenias Gual

f.femeniasgual@gmail.com

Abstracto: El hospedaje de mega-eventos es una nueva característica común de los países del Sur Global, ya que proporcionan el crecimiento económico y nuevas inversiones para fomentar el desarrollo. La planificación que rodea los mega-eventos involucra dimensiones político-económicas y socio-cultural. Las nuevas políticas se crean con el fin de alcanzar los objetivos de mega-eventos y dotar a la ciudad/país con una nueva marca internacional. Sin embargo, los efectos negativos no se consideran por lo general. La deuda económica se expande y la inversión podría afectar negativamente a la injusticia social y económica, exacerbar los problemas sociales o beneficiar a los sectores adinerados. Los efectos negativos suelen ser detectados por los medios de comunicación, los movimientos sociales y organizaciones no gubernamentales que interactúan directamente con los ciudadanos. En consecuencia, a través de nuevos conflictos sociales, se enfrentan al autoritarismo de los gobiernos. Los movimientos sociales surgen de grupos de ciudadanos que protestan en contra de su no participación en la toma de decisiones. Por lo tanto, el conflicto se convierte en un espacio político para el debate, la competencia, la negociación y el compromiso por el que la heterogeneidad y las lagunas en la planificación de los mega-eventos se hacen evidentes. El estudio del caso de Río de Janeiro y sus alrededores, como el Complejo da Maré, demuestra cómo los movimientos sociales organizados pueden tomar ventaja de los mega-eventos en la ciudad y cómo una red social puede introducir su propia estrategia y sus reclamaciones a través de conexiones con las partes interesadas. Se trata de un estudio de la relación entre los mega-eventos y conflicto social.

Palabras clave: mega-eventos, planificación urbana (urbanismo), manifestación, Complejo da Maré, Sur Global.

Resumo: A hospedagem de megaeventos é uma nova característica comum dos países do Sul Global, porque eles fornecem o crescimento econômico e novos investimentos para incentivar o desenvolvimento. O planejamento em torno aos megaeventos envolve dimensões político-econômicas e socioculturais. Novas políticas são criadas, a fim de

¹ Este artículo es una versión reducida del texto original que fue creado como trabajo final de máster (TFM) en la "Universitat Internacional de Catalunya" (UIC), defendiendo en Julio de 2014 (Barcelona, España), el nombre del cual fue: "Mega-events in the Global South: Effects and consequences of planning and urban policies. Perspectives from the Complexo da Maré, Rio de Janeiro".

alcançar os objetivos de megaeventos e para dotar a cidade/país com uma nova marca internacional. No entanto, os efeitos negativos não são geralmente considerados. A dívida econômica é expandida e o investimento pode afetar negativamente a injustiça social e econômica, agravando os problemas sociais ou beneficiando a riqueza. Os efeitos negativos são normalmente detectados por meios de comunicação, movimentos sociais e ONGs, que interagem diretamente com os cidadãos. Consequentemente, através de novos conflitos sociais, eles são confrontados com o autoritarismo dos governos. Os movimentos sociais surgem de grupos de cidadãos que protestam contra sua não participação no processo de tomada de decisão. Portanto, o conflito torna-se um espaço político de discussão, concorrência, negociação e compromisso por meio do qual a heterogeneidade e as lacunas no planejamento de megaeventos tornam-se aparentes. O estudo do caso do Rio de Janeiro e seu bairro, o Complexo da Maré, demonstra como os movimentos sociais organizados podem aproveitar-se dos megaeventos na cidade e, como uma rede social, podem introduzir a sua própria estratégia e reivindicações por meio de conexões entre as partes interessadas. Este é um estudo da ligação entre os megaeventos e conflito social.

Palavras-chave: megaeventos, planejamento, manifestação, Complexo da Maré, Sul Global.

1. Introducción

Los mega-eventos (desde ahora nos referiremos a ellos como MEs en plural, y ME en singular) pueden ser descritos como “evento[s] a corto plazo con consecuencias a largo plazo para las ciudades que los organizan”² (Roche, 1994, p. 1). Estos han sido estudiados como un fenómeno particular que tiene la capacidad positiva o negativa de modificar el lugar. Países, tanto en el Norte como en el Sur, parecen interesados en acoger mayoritariamente MEs deportivos debido a los beneficios económicos que traen consigo (BOB & MAJOLA, 2011; KASSENS-NOOR, 2012; MALFAS, HOULIHAN, & THEODORAKI, 2004; MATHESON & BAADE, 2004). De hecho, la globalización y la reestructuración económica de las ciudades han sido factores poderosos en el hecho de aumentar el atractivo de los MEs como estimulantes para el desarrollo económico de las ciudades a través de la inversión internacional y el turismo (MALFAS et al., 2004).

En consecuencia, el hospedaje de MEs es frecuentemente deseado por los países en desarrollo porque éste puede impulsar la economía del país de acogida y justificar los costos sustanciales y riesgos involucrados (MATHESON & BAADE, 2004). Los

² Todos los textos y citas en inglés y portugués han sido traducidos al español por la autora.

gobiernos suelen definir y justificar los MEs como un "bien público" a través del cual se crearán nuevas oportunidades y beneficios para toda la nación. Estos impactos positivos incluyen: la creación de la cohesión social a través de una identidad compartida, mitigar el descontento social por medio de distracción, y solidificar la estructura de poder a través de un mayor apoyo político (MARTIN, 2012). Algunos organizadores, como el COI (Comité Olímpico Internacional) también ponen un fuerte énfasis en los "legados sostenibles" con el objetivo de mejorar el sistema de transporte de las ciudades para viajar después de los Juegos. Por ejemplo, desde septiembre de 1° de 2004, la Carta Olímpica incluye una promoción de "legado positivo de los Juegos Olímpicos para las ciudades y los países anfitriones" (KASSENS-NOOR, 2012). Sin embargo, el hospedaje de ME implica un cronograma claro para proyectos de desarrollo y podría obligar a los gobiernos a tomar decisiones rápidas (BURBANK, ANDRANOVICH, & HEYING, 2001).

Por los países en desarrollo, el legado de los MES es visto como una manera para disminuir las injusticias sociales y económica se incorporarse a la economía mundial. Los MEs implican un una "oportunidad única para los políticos y la industria para agilizar sus agendas ocultas" (KASSENS-NOOR, 2012), con frecuencia a expensas de la participación y/o conocimiento público. Los académicos argumentan que raramente algunas mejoras benefician a los ciudadanos (ANDRANOVICH, BURBANK, & HEYING, 2001; GAFFNEY, 2013), y si lo hacen, tales mejoras benefician la riqueza (EITZEN, 1996). Algunos incluso argumentan que los Mes pueden exacerbar los problemas sociales (GAFFNEY, 2013; LENSKEYJ, 2002) y profundizar las divisiones (KASSENS-NOOR, 2012) existentes entre los residentes. Todos estos legados dependen de diferentes esferas geográficas (positivo vs negativo; beneficioso vs. perjudicial; tangibles vs. intangible; visible vs. invisible) pero permanecen en el ambiente de las ciudades anfitrionas (KASSENS-NOOR, 2012).

Los mega-eventos (MEs) son un sistema complejo con fases de planeamiento, ejecución y post-implementación relacionados con la economía, la planificación urbana, las políticas, el poder, los ciudadanos, el turismo, la seguridad y sus interrelaciones. "Los eventos intrusivos afectan varios aspectos de la vida cotidiana local como la vivienda, el trabajo, el ocio, el transporte, las tasas, los derechos humanos y la participación democrática" (SILVESTRE, 2009, P. 2). El crecimiento y los valores económicos potenciales toman el control y dejan a un lado cuestiones como las

injusticias sociales, las consecuencias ambientales, económicas y cuestiones políticas, por ejemplo los gobiernos sobre-alegan los impactos positivos e infravaloran los impactos negativos, sobre todo respecto a los propios residentes.

La preparación de la ciudad/país para el hospedaje de los Mes, implica nuevos proyectos de planificación urbana con nuevas políticas que se adapten a ella. Sus efectos se ven en términos de impacto social y económico, la regeneración urbana, la seguridad, el reasentamiento de ciudadanos, los movimientos sociales urbanos, etc. El no reconocimiento del “derecho a la ciudad” o del proceso de participación para los ciudadanos anfitriones, implica malestar social. Por lo tanto, los ciudadanos se ven directamente o indirectamente afectados por los nuevos cambios sin tomar parte en el proceso.

Roche argumenta:

Los líderes de la ciudad y los organizadores de los eventos típicamente afirman que los mega-eventos ayudan a hacer frente a los derechos y necesidades económicas y culturales de los ciudadanos locales, independientemente de que los ciudadanos hayan sido consultados o hayan participan en su producción (1994, p. 2).

En general, el potencial de que conflictos no resueltos exploten y, como consecuencia, la situación se vuelva peor cae sobre los procedimientos del gobierno y su relación con los ciudadanos. En el caso de Brasil, los residentes que viven en asentamientos informales (1.702,073 personas, 14.4% cariocas)³ vieron sus casas destruidas y/o fueron testigos de una excesiva presencia de las fuerzas militares y policiales. Por el contrario, no están viendo mucha respuesta política a sus derechos y necesidades de los barrios más fundamentales porque barriadas han estado ausentes de la agenda gubernamental local durante décadas. El gobierno reforzó las medidas de seguridad para combatir y suprimir la violencia en los barrios de tugurios/favelas con el fin de crear un mejor expositor de la ciudad. Por ejemplo, en la primavera de 2013, las consecuencias de la gestión de los MEs provocaron una respuesta en todo Brasil. Residentes brasileños movilizaron y tomaron las calles para defender sus vidas y barrios, así como sus derechos como ciudadanos. Protestaron contra la falta de calidad de vida y los impactos creados por la preparación para la Copa Mundial de Fútbol Brasil

³ Exame Magazine [on-line]. *São Paulo é metrópole com mais moradores de favelas do Brasil, segundo o IBGE* (21/12/2011). Link: <http://exame.abril.com.br/brasil/noticias/sao-paulo-e-metropole-com-mais-moradores-de-favelas-do-brasil-segundo-o-ibge>

(2014) y los Juegos Olímpicos de Río (2016). Como precedente, Suráfrica implementó nuevo planeamiento urbano, infraestructuras y programas de reasentamiento para el hospedaje de la Copa del Mundo de la FIFA (*Fédération Internationale de Football Association*) en 2010 que llevó a un activo conflicto social sin interés mediático. Comparando con Brasil, las protestas fueron multitudinarias y ellas incluyeron demandas y críticas alrededor de los derechos sociales y las políticas del gobierno. El rol de los medios de comunicación en Brasil expandió la percepción social de los mega-eventos más que en otros países. Por lo que Brasil, es un buen precedente para entender los efectos de largo plazo en otros casos similares al de Suráfrica.

El artículo tiene como objetivo la comprensión de la conexión entre los MEs y los conflictos sociales en el contexto de las políticas existentes y las nuevas, la agenda de los MEs y la movilización de los ciudadanos anfitriones a través de manifestaciones, protestas y luchas. Se examinó la nueva planificación urbana, las políticas sociales, los efectos-impactos sociales (especialmente en zonas suburbanas vulnerables, como las favelas), las respuestas activas frente a los procesos de planificación y proyectos, y los posibles desafíos a los ciudadanos (como la restitución de la identidad cívica, la mejora de su nivel de vida, etc.).

2. Antecedentes teóricos: revisión de la bibliografía existente

La aspiración común para la celebración de los MEs en los países en desarrollo con recursos limitados no es sólo el potencial de crecimiento económico, sino también la urgente necesidad de nuevas inversiones. Estos MEs son las grandes competiciones a nivel mundial como los Juegos Olímpicos, Copas del Mundo, ferias y exposiciones. El capital extranjero estimula rápidamente nuevas infraestructuras y los cambios en la planificación urbana, la economía (nuevas inversiones y turismo), el desarrollo social y cultural de la ciudad y del país anfitrión. En resumen, la imagen global de la ciudad se transforma y el evento es visto como un expositor internacional para el "poder económico, político y cultural del país o una señal de que el país ha triunfado como una figura importante en la escena internacional " (MATHESON & BAADE, 2004, p. 1085).

Por esa razón, las actividades y los cambios en torno a MEs tienen que ser planificado, debido a las dimensiones político-económicas y socio-culturales y sus

implicaciones. Las nuevas políticas se crean con el fin de alcanzar los objetivos de MEs y dotar a la ciudad / país con una nueva marca internacional. Una alianza empresarial de las inversiones públicas y privadas construye un nuevo futuro en un contexto en el que la administración no tiene suficiente tiempo y recursos para las transformaciones urbanas necesarias (MALFAS Et al., 2004).

A pesar de estas ambiciones futuras, la implementación de MEs puede tener efectos, los costes y los riesgos negativos que dan forma a los futuros legados de MEs y su sostenibilidad (KASSENS-NOOR, 2012). Ponderando quien terminará pagando por inversiones es esencial para la aplicación de la escala requerida del cambio (ROULT & LEFEBVRE, 2013; SILVESTRE, 2009). Los MEs implican inversión pública en infraestructura y equipamientos que puedan afectar negativamente a la injusticia social y económica, agravando los problemas sociales (GAFFNEY, 2013; LENSKEYJ, 2002) o beneficiando a la riqueza (EITZEN, 1996). En el Sur Global, los Mes corren el riesgo de empeoramiento del déficit exterior económica, la desigualdad social, y el desarrollo futuro. La falta general de infraestructura y servicios para acogerlos involucra una nueva dimensión para estos eventos. Más dinero tiene que ser invertido por el Estado a expensas de los ciudadanos que sufren de la falta de necesidades básicas, la pobreza, la falta de una vivienda digna, alimentación, problemas de nutrición, y la mala salud, entre otros. Los efectos colateral de MEs se traducen en mayores impuestos, menor inversión de la administración de la salud, la educación o las necesidades básicas, y el reasentamiento de las comunidades más pobres que se definen como los impactos negativos (MALFAS ET AL., 2004; PORTER, JACONELLI, CHEYNE, EBY, & WAGENAAR, 2009; SHIN & LI, 2013; SILVESTRE & DE OLIVEIRA, 2012).

De tal manera, estos efectos son parte de los efectos económicos que se refieran a la planificación urbana (CROMPTON, 1995; cited by MALFAS et al., 2004, p. 212), la creación de empleo (COMA, 2011; MALFAS ET AL., 2004) y/o la atracción del turismo (CARVALHO & SILVA, 2012; FRENZEL, KOENS, & STEINBRINK, 2012; SEATON, 2012). Ellos estimulan el crecimiento del precio-coste del suelo, y consecuentemente, hay desplazamiento intra-urbano. Reasentamientos (BROUDEHOUX, 2013; DAVIDSON, 2009; LEES, 2012; SHIN & LI, 2013), gentrificación ligada a la regeneración por áreas (BROUDEHOUX, 2013), falta de servicios, etc. son impactos sociales negativos. Ellos se basan en los argumentos contradictorias de los mega-proyectos, como el impulse económico (MALFAS et al.,

2004), el legado imaginario en la mente de la gente (MONTANER & MUXÍ, 2011) y la posibilidad de no satisfacer todos los requerimientos sociales alrededor de los MEs (SILVESTRE, 2009).

Durante la fase de implementación, los MEs también modifican la práctica urbana tradicional de la planificación por la “ciudad/país de excepción”. Los sectores públicos y privados suelen sacar provecho de su posición. En este contexto, los mecanismos de planificación tienen como objetivo evitar la participación de los ciudadanos en el proceso y abandonar la sostenibilidad en la planificación urbana (GAFFNEY, 2013). La fecha límite (cuando el evento debe comenzar) podría implicar malas prácticas relativas a los ciudadanos. La imposición de las tendencias de las nuevas políticas urbanas incorpora formas contemporáneas de la gestión empresarial del espacio urbano (LENSKYJ, 2002; MALFAS et al., 2004). Los "excepcionalidades" y el "estado de emergencia" se utilizan para justificar los proyectos de construcción (BROUDEHOUX, 2013; COMA, 2011). Las prácticas y políticas de los estados de excepción pueden crear un "riesgo de socialización": producir beneficio sólo para la práctica privada y la incorporación de sus riesgos para el sector público (VANWYNSBERGHE, SURBORG, & WYLY, 2013). Pocas organizaciones sociales participan en la gestión urbana de este tipo de eventos (DE MELO, 2013) y las construcciones masivas. En estas circunstancias, la gestión creada para los MEs perturba la vida cotidiana de las personas, sus perspectivas de futuro y cambia la realidad del lugar (BARBOSA, 2010; STEINBRINK, 2012).

Como respuesta a los ciudadanos de ser desposeídos de su autonomía (a través de la pacificación, la gentrificación, las políticas de remoción y reasentamiento), surgen nuevos conflictos (SILVESTRE & DE OLIVEIRA, 2012). El uso de la fuerza por parte de las instituciones de poder se percibe como una forma de disciplinar el espacio urbano, sobre todo en los barrios vulnerables. Los movimientos a favor del "Derecho a la Ciudad" aumentan con grupos de ciudadanos que protestan en contra de su no-participación en la toma de decisiones (MAYER, 2012; SCHMID, 2012). Por lo tanto, el conflicto se convierte en un espacio político para el debate, la competencia, la negociación y el compromiso (DEL ROMERO RENAU & TRUDELLE, 2011). Las manifestaciones revelan la heterogeneidad y las lagunas en el entorno de los MEs (DEL ROMERO RENAU & TRUDELLE, 2011).

En este contexto, la investigación se ha hecho en la medida en que las estrategias de los MEs pueden conducir a un desarrollo sostenible, equilibrando las perspectivas económicas, sociales y ambientales en el largo plazo (CHEN & SPAANS, 2009). Más específicamente, se necesita investigar más para comprender con qué mecanismo los mega-proyectos y los conflictos sociales interactúan entre sí (JIA, YANG, WANG, HONG, & YOU, 2011). Esto es particularmente importante ya que los costes de los MEs tienden a pesar más que sus beneficios (HALL, 1992). Poca atención se ha dedicado a los patrones de la revitalización y la gentrificación en el Sur Global, especialmente en el contexto de los MEs. Por tanto, es importante examinar profundamente los procesos y proyectos que podrían desencadenar el desplazamiento y el aumento de las desigualdades y cómo los ciudadanos se organizan y se movilizan para cuestionar y abordar esas pautas y dinámicas.

En efecto, si las nuevas políticas y la planificación se relacionan con el derecho a la ciudad y los organizadores de los MEs han introducido en la importancia de la inclusión social, ¿por qué la gente sigue saliendo a la calle y organizando manifestaciones? *¿Hasta qué punto están los procesos y políticas efectivamente consideradas por todas las partes interesadas durante la organización de la planificación de los MEs, y cómo se incluye a los ciudadanos? Por otra parte, ¿cuáles son los objetivos de las manifestaciones y luchas que se dan en la ciudad / país de los MEs en el Sur Global? ¿Cuáles son las interacciones y efectos entre los MEs y los conflictos sociales? ¿Cuál es la relación entre las partes interesadas de los MEs? ¿Cuál es el papel del sector social (ciudadanos, asociaciones, ONG...) en cuanto a la formulación de políticas?*

El artículo trata de comprender el papel que desempeñan las distintas partes interesadas en las fases de la organización de los MEs. La investigación aborda la planificación y políticas, su interacción, y cómo los planes y políticas, que habían sido puestas en marcha, parece provocar el surgimiento de movimientos sociales urbanos. Se trata de examinar los mecanismos de interacción entre los mega-proyectos / los MEs y los conflictos sociales que están surgiendo en la aplicación de los MEs en el Sur Global. El estudio analizó los impactos y contrastes entre las viejas políticas, programas y proyectos (de ahora en adelante denominado P+P+P) y los nuevos para los MEs, junto con los efectos de la inversión en la participación de los diferentes grupos sociales y barrios.

3. Diseño y métodos del estudio

Para esta investigación, estudié y compare información a través de una gran variedad de material original: análisis de datos secundarios (P+P+P, informes y artículos de ONG y asociaciones, blogs y artículos de prensa e imágenes, etc.), entrevistas a expertos (trabajadores del gobierno; trabajadores para los MEs; arquitectos, urbanistas, sociólogos, etc.), entrevistas con personas de diferentes sectores sociales, observación y observación participativa del barrio. El análisis consistió en tres partes como los planes y estrategias existentes, el estudio de las nuevas P+P+P y su puesta en práctica y la parte social del conflicto: los movimientos sociales urbanos.

Maré ha sido la excusa para estudiar un caso específico en este complejo panorama. Las reacciones sociales de los MEs y P+P+P relacionadas con ellos podían ser entendidas por una variedad de escalas y reacciones para futuras candidaturas. Las características del estudio de caso del Complejo da Maré podrían generar una pauta para futuros casos de aplicación de políticas.

Durante el mes de mayo y los primeros días de junio, llevé a cabo catorce entrevistas con personas de cuatro bloques: los residentes en Maré, las ONG que trabajan en Maré, expertos en diferentes áreas temáticas y representantes de la administración, sus departamentos y organizadores de los MEs. Todos ellos eran, de alguna manera, vinculados con las políticas, los MEs o la comunidad. Los entrevistados del gobierno y sus departamentos eran muy estrictos en cuanto a grabación y uso de citas, sus nombres y su puesto de trabajo. Este hecho es un inconveniente porque algunas conclusiones del estudio de caso podrían reforzarse. Además, el contacto con la gente de la COI y la FIFA u otros organismos vinculados como *Comitê Rio 2016* con ellos era imposible. Como parte de sus políticas, los trabajadores no pueden hablar con los periodistas, académicos o cualquier otro tipo de personas que están interesadas en su trabajo. Por el contrario, el procedimiento de muestreo con miembros de organizaciones no gubernamentales y expertos (urbanistas, geógrafos, investigadores, académicos...), fue el de muestreo de bola de nieve. Los entrevistados hablaban abiertamente, aportando comentarios ampliados y diversos puntos de vista.

A la luz de la actual Copa del Mundo de la FIFA, se llevaron a cabo más actividades públicas con respecto a los MEs. Conferencias, charlas, seminarios y debates fueron incluidos en la agenda del día a día de la ciudad.

Los ciudadanos también han estado estudiando y publicando artículos y perspectivas sobre la situación actual en Brasil y en Río de Janeiro a través de blogs, periódicos alternativos, comentarios en los periódicos, etc. Representantes del gobierno también presentaron testimonios sobre los MEs. La información se expandió exponencialmente y fue difícil de clasificar, acceder y estudiar en su totalidad. Como consecuencia de ello, se ha dado más importancia a la información procedente de expertos y académicos, organizaciones no gubernamentales, movimientos sociales y ciudadanos, porque las opiniones provenientes de diferentes recursos pudieron ser manipuladas por el gobierno actual y sus socios para evitar más huelgas, manifestaciones y manifestaciones.

Es complejo de entender la posición de algunos de los barrios, como Maré, sin comprender el contexto general de la ciudad. Por ello, parte de la investigación y el análisis incluyó una visión general de los MEs en Río en términos de planificación. Entonces, me enfoqué la investigación sobre el Complejo da Maré: a partir de las protestas de junio de 2013, pero teniendo en cuenta la historia del barrio, con el fin de comparar la situación actual del barrio con otros en los diferentes P+P+P se desarrollaron.

4. Resultado y análisis

La planificación de la ciudad para los MEs rechaza el plan general por un nuevo plan estratégico. Éste último se centra en las áreas potenciales como los focos de los MEs, sin tener en cuenta del resto de la ciudad. Se está construyendo una ciudad fragmentada, donde la mayoría de la P+P+P están siguiendo estrategias económicas. En el ámbito de los barrios pobres, las P+P+P ha cambiado su objetivo en las comunidades (la educación, la salud, la mejora del urbanismo, deporte, temas sociales...) para seguir otros objetivos como la seguridad pública y las infraestructuras, que son una de las promesas para los MEs.

Por otro lado, las P+P+P están afectando directamente o indirectamente las comunidades que aunque tienen una buena organización interna, podrían aprovecharse de su poder social y su representación y ser un actor activo en términos de creación, seguimiento y evaluación de P+P+P, como el gobierno.

5. La construcción de la ciudad real a través de cambios en la planificación

El hospedaje de los MEs implica la creación de la planificación estratégica de la ciudad de Río en detrimento del plan maestro. Esta nueva planificación se basa en el desarrollo hegemónico y el merchandising de la ciudad. En consecuencia, la ciudad está fragmentada y se sigue razones especulativas en los barrios pobres que es entendido como una inversión de futuro. Proyectos o estrategias puntuales de "acumulación por desposesión" (HARVEY, 2004) y la "marginación espacial" son las nuevas tendencias de los barrios pobres.

Hoy en día Río de Janeiro está construyendo un nuevo tipo de planificación urbana para la celebración de los MEs en su escala global. Son proyectos e intervenciones, no sólo sobre la base de la planificación urbana de la ciudad, sino también en el desarrollo de un nivel preponderante. El crecimiento económico se logra mediante el desarrollo urbano. La finalidad de la ciudad se presenta como un negocio y que está mostrando el desequilibrio en la sociedad. Letícia Giannella⁴ explicó la situación:

Si usted va con la idea de la planificación urbana, estas intervenciones (de los MEs) no son intervenciones en el sentido estricto de la planificación urbana, por lo que yo veo. Interpreto esto más como estrategias de desarrollo urbano. Y el desarrollo se toma en su concepción hegemónica como sinónimo de crecimiento económico, la acumulación ... Pero creo que es complicado hablar de estrategias de planificación en términos de mega-eventos. Considero que se está construyendo un modelo de desarrollo urbano basado en estos mega eventos.

La introducción de las empresas de consultoría importó ideas de ciudad-mercancía. La ciudad es seducida por las políticas basadas en la planificación urbana, proyectos a corto plazo (aunque su periodo de construcción es largo) y en el momento oportuno. El beneficio a largo plazo se omite y la relación con el resto de la ciudad se desconecta. Como conexión, cuando Río tenía la intención de alojar los MEs, fue a

⁴ Entrevista con Letícia Giannella, PhD en Geografía en la "Universidade Federal Fluminense" (UFF), RJ, con estancia de investigación en la "Universitat de Barcelona" (UB). Máster en Geografía en la "Pontificia Universidade Católica do Rio de Janeiro" (PUC-Rio) y graduado en Oceanografía por la "Universidade do Estado do Rio de Janeiro" (UERJ). Ella participa en el "Observatori d'Antropologia del conflicte Urbà" (OACU), en el subgrup de "Grup de Recerca Exclúsio i Control Socials" (GRECS) de la "Universitat de Barcelona" (UB). Ella participa activamente en el "Fórum Comunitário do Porto". 4 de Junio, 2014: portugués.

estas empresas de consultoría a ser parte del proyecto. Entonces, el gobierno local, Ayuntamiento de Río de Janeiro ("Prefeitura Municipal de Río de Janeiro", PMRJ) diseñó la planificación estratégica para toda la ciudad hasta 2020: "Planejamento Estratégico da Cidade" (Prefeitura Municipal do Rio de Janeiro, 2009, 2013). El plan maestro de la ciudad, principal "Plano Director", que fue construido como un plan participativo por la Constitución Federal de Brasil (1988), se consideró inadecuado para la planificación de los MEs porque era rígido con objetivos y beneficios a largo plazo.

Esta nueva planificación incluye subestrategias a corto plazo (2009-2012, 2013-2016) para definir objetivos específicos para cada año, dirigiendo hacia el objetivo final de cada período, como los tres logros principales durante la primera fase: *"la consagración de la ciudad como una galería de mega-eventos [...] el proceso de recuperación de áreas degradadas [...], y las primeras obras de movilidad urbana que permitirán la integración de toda la ciudad"* (Prefeitura Municipal do Rio de Janeiro, 2013). El plan estratégico de la ciudad tiene que renovar cada estrategia a corto plazo, la cual depende totalmente de las decisiones políticas. Sin embargo, es más ágil que el plan maestro. La nueva planificación permite resultados rápidos y actuaciones en zonas específicas de la ciudad y parece unirse a las perspectivas en términos de mantener la continuidad durante un largo periodo a través de pasos cortos. Esta estrategia permitiría la construcción de las candidaturas para los MEs. Como explica el profesor Cláudio Ribeiro Rezende⁵, la intervención de los MEs en la ciudad cambia la estrategia urbana: "Con el inicio de las candidaturas, Rio comienza a depender de la planificación estratégica y no en la planificación urbana".

Actualmente, Brasil y Río están en una fase de transición y las megatendencias (urbanismo, turismo, energía, economía, tecnología, negocios, infraestructura ...) están en busca de una solución de continuidad. Cada cambio político en el gobierno podría modificar las estrategias de futuro y los proyectos a largo plazo podrían ser cancelados. Por esa razón, el gobierno actual está buscando proyectos a largo plazo para evitar la fragmentación del futuro y no la coherencia de la ciudad. MEs son parte de esta solución, ya que el programa incluye diferentes períodos políticos. Una vez que se haya aceptado la oferta, se aplicaron algunos cambios a la planificación establecida. Bajo la

⁵ Entrevista al Prof. Cláudio Rezende Ribeiro. Arquitecto y urbanista. PhD en urbanismo por la "Faculdade de Arquitectura e Urbanismo" (FAU) en la "Universidade Federal do Rio de Janeiro" (UFRJ). Profesor asistente en el departamento Planeamiento Urbano y Medio Ambiente en la FAU/UFRJ. 12 de Mayo, 2014; Portugués.

ley brasileña "Estatuto das Cidades" (Ley Federal 10.257/2001: la regulación de los artículos 182 y 183 de la Constitución brasileña de 1988), las intervenciones en el campo de los niveles de vida deben guiarse por las directrices de planificación urbana. Pero, una vez que el PMRJ alterado el "Plano director", la nueva planificación da más poder al socio privado y la esencia de las alianzas público-privadas cambia. De esta manera, el gobierno está ocultando el crecimiento especulativo. Según sostiene el Prof. Cláudio Ribeiro Rezende, los impactos positivos y negativos se basan en la economía y, cuando se dice que es para los ciudadanos, esto también se basa en un argumento económico.

De hecho, los estudios que ellos (los departamentos de PMRJ) realizan sobre los impactos positivos y negativos se basan en las previsualizaciones económicas. Entonces, ¿será un impacto positivo en la economía? Así, comienzan a explorar la ciudad con esta característica básica de la planificación estratégica. [...] Eso es positivo o negativo depende de la ganancia económica

PMRJ quiere maximizar el beneficio de los MEs. El gobierno estableció nuevas partes interesadas para gestionar los proyectos de los MEs como la EOM (*Empresa Olímpica Municipal*) u otros consorcios. La consecuencia de esta nueva forma de planificación es que las grandes empresas brasileñas asociadas con los gobiernos son las únicas que tienen un papel activo a través de su participación en diversos consorcios y proyectos como *Porto Novo* Consorcio, *Aeroportos do Futuro* Consorcio, complejo *Maracanã*, la extensión del metro, infraestructura *Transcarioca* ... las empresas están ganando poder de decisión a expensas del gobierno. Ellos son los actores que deciden dónde invertir, cómo invertir, quién va a ganar con este tipo de inversiones ... Gestionan los recursos porque los contratos se firmaron sin saber del coste final. Además, las agencias del organizador están asumiendo un papel similar. Ellos no están obligados a dar explicaciones sobre su trabajo y sus consecuencias, y los medios de comunicación y la publicidad por lo general exponen otra realidad vinculada a las consecuencias futuras cuando esos organismos desaparecen después de los acontecimientos⁶.

Estos hechos conducen a la construcción de una ciudad fragmentada. Cada problema se resuelve de forma individual en su día a día. Sin embargo, a través de la

⁶ Entrevista con Christopher Gaffney. Académico, geógrafo, periodista de investigación y autor que está viviendo y trabajando en Rio de Janeiro, Brasil. Profesor en la "Universidade Federal Fluminense" (UFF), Niteroi. 13 de Mayo, 2014; Portugués.

preparación rápida de los MEs, todos los problemas son visibles conjuntamente como una ciudad inviable. El urbanista y profesor Cristovão F. Duarte⁷, explicó la situación:

Ahora todos estos problemas están juntos y se presentan como una ciudad inviable: una ciudad que no funciona, una ciudad que tiene un gran déficit de urbanidad. [...] La gestión precaria de los servicios urbanos controla esta ciudad y, por lo tanto, vivir en esta ciudad es un poco como tratar de sobrevivir a una serie de situaciones precarias. Existen problemas y amenazas en la vida diaria.

En este contexto, las zonas pobres se consideran un problema incómodo, pero, al mismo tiempo, como un tema atractivo para la imagen exterior de la ciudad. ¿Quién iba a viajar a Río y no buscar las favelas? La planificación de las favelas era un tema importante para la candidatura. El programa municipal *Morar Carioca* (2010) pretendió continuar con las políticas de urbanización de favelas. Éste es un programa para mejorar los barrios marginales a través de la gentrificación, la vivienda, la sostenibilidad y el urbanismo, especialmente este último.

PMRJ afirmó que iba a continuar con la urbanización de todas las favelas de Río hasta el 2020. Sin embargo, el programa se abandonó parcialmente y las obras realizadas no están siguiendo los objetivos iniciales. Parece ser que a través de P+P+P, las favelas están teniendo un "limpieza de cara". El gobierno tiene un interés político de reconocimiento internacional para proyectos como *Morar Carioca* (Premio Ciudad de Barcelona al FAD 2012; *City Climate Leadership Awards* de c-40 y Siemens; etc.). Proyectos como el teleférico en *Morro da Providencia* (centro de la ciudad) significan la introducción de más turismo en el barrio con la excusa de un nuevo sistema de movilidad para los "pobres". La movilización de los residentes, con el apoyo de los movimientos sociales detuvo el proceso. La discusión estaba sobre la mesa, con temas administrativos. Dos años más tarde, el teleférico se inauguró sin otras mejoras en la zona.

El programa *Morar Carioca* no es nuevo. Podría ser la continuación del programa *Favela-Bairro*. Sin embargo, se considera un fraude: los desplazamientos (que habían sido considerados como erróneos) aparecieron de nuevo como parte del "Plano

⁷ Entrevista con el Prof. Cristovão Fernandes Duarte. Arquitecto y urbanista, graduado en la "Universidade Federal do Rio de Janeiro" (UFRJ). PhD en Planeamiento Urbano y Regional en el "Instituto de Pesquisa e Planejamento Urbano e Regional" (IPPUR / UFRJ). Profesor en la "Faculdade de Arquitectura e Urbanismo" (FAU) y del programa de graduado de Planeamiento urbano en la UFRJ. 15 de Mayo, 2014; Portugués.

Estratégico da Cidade", y los programas complementarios para la vivienda siguen ideologías especulativas dónde aparecen construidos bloques de apartamentos sin contexto, como el programa federal *Minha Casa, Minha Vida* (MCMV), cuyo objetivo es proporcionar vivienda para las personas que viven en los rangos de 0 a 3 salarios mínimos⁸. Su presupuesto actual es de R\$ 125,7 billones (aprox. € 41,9 billones) con la promesa de construir más de dos millones de viviendas para el año 2014. Sin embargo, sus últimos proyectos en Río se realizaron con el fin de sacar a la gente de las favelas en las que había peligro de deslizamiento debido a las fuertes lluvias. A pesar de que estaban obligados por las políticas para proporcionar viviendas para los residentes, cerca de su barrio ya existente; fueron trasladados a casas en la Zona Oeste, donde el valor de la tierra es bajo. Sus consecuencias son dramáticas para la población desplazada. No hay suficientes servicios e infraestructura y que no resuelve otros problemas relacionados con la calidad de vida, tales como el espacio público o la creación de puestos de trabajo (NASCIMENTO & TOSTES, 2011).

Sin embargo, en este contexto, las favelas son consideradas como valiosos terrenos para la futura inversión (privada). Proyectos puntuales (*Parque de Madureira*), la promoción del turismo (Favela Santa Marta, Vidigal o Rocinha) u otras intervenciones arbitrarias son algunas políticas para mejorar algunos barrios pobres para aumentar el valor del suelo. A partir de la consideración económica, no hay efectos negativos o impactos desde el punto de vista de los efectos económicos. Pero, éstos no son sólo un proyecto puntual presentado como una "propuesta de innovación para la sostenibilidad", sin conexión con otras P+P+P. La no consideración de la ocupación informal del barrio y el impacto del desplazamiento de las personas para la futura zona urbanizada atraen el interés de los ciudadanos y las empresas especulativas como una excelente oportunidad para ampliar sus ingresos. Consecuentemente, los residentes con bajos ingresos, que están alquilando una casa o con deseo de aumentar sus ingresos, serán futuros desplazados.

La "acumulación por desposesión" (HARVEY, 2004) define las políticas del sistema neoliberal, como consecuencia de la acumulación de poder y el capital económico en pocas personas con el fin de quitarles el resto de los ciudadanos a través de la financiación, la gestión de las crisis, la privatización y redistribuciones estatales.

⁸ El salario mínimo (2014) es de R \$ 724.00; aproximadamente: 222,02 € ó US \$ 302.08.

El investigador Christopher Gaffney (2013) añade este término como una razón de peso alrededor los movimientos actuales en torno a las favelas.

El choque se hace con la "acumulación por desposesión". Es otro elemento clave para acumular capital en todas sus formas: financiera, política, cultural, humana... con el fin de desposeer a alguien. Y los barrios pobres están siendo desahuciados de las personas que viven allí, para devolver ese dinero (al mercado), el dinero de la favela. [...].

Gaffney (2013) ha añadido que "la marginación espacial" y "periferización" es otro tema importante que rodea las favelas. En otras palabras, Río tiene algunas zonas pobres dentro de la ciudad, debido a la proximidad al lugar de trabajo. Pero, para las zonas ricas y el turismo, los barrios marginales y su pobreza no están bien vistos cerca de ellos. Entonces, la ciudad no estructurada se hace más grande y más fragmentada dentro y lejos del centro de la ciudad.

El gobierno, por su posición de poder y su relación con los organizadores y los residentes está revisando su posicionamiento estratégico. Se realizan nuevas P+P+P o cambios en las actuales para resolver las demandas de los organizadores, pero los ciudadanos están observando y actuando en función de los movimientos de la administración.

6. Cambios alrededor de las políticas, programas y proyectos (P+P+P): la interferencia de los organizadores

Los organizadores se están aprovechando del sistema político del país a través de sus leyes y la posición receptora del gobierno para resolver sus peticiones. Los organizadores están pidiendo demandas específicas; no sólo en la seguridad pública e infraestructura, sino también ciertos privilegios para ellos. Todas estas demandas están protegidas por la "ciudad de excepción" que justifica cada decisión y acción.

Los organizadores suelen sacar provecho los MEs. Tanto el COI como la FIFA identificaron leyes beneficiosas para ellos durante los Juegos Panamericanos (PL 5029/07, establecimiento de las nuevas normas necesarias para lograr los XV Juegos Panamericanos Rio 2007; ley complementaria 59/2002, ley complementaria 60/2002, decreto 23.811/2003, decreto 23.909/2004, decreto 24.241/2004; ley complementaria 74/2005, etc.). La legislación brasileña redujo los obstáculos para los negocios de los

organizadores y sus socios: no estado-burocracia para ellos, sin impuestos para la introducción de material extranjero en el país, etc. Durante el período panamericano, se verificaron tales beneficios para los organizadores.

La planificación de la candidatura para los MEs tenía la recuperación patrimonial y las áreas de revitalización como temas de especial importancia. Cuya principal vinculación es el turismo extranjero como parte de los legados físicos para las Zonas Sur y Centro de la ciudad. Sin embargo, la planificación no incluye partes donde hay viviendas de bajos ingresos, como Complexo da Maré (llamado Maré). La EOM es la empresa ejecutora de los proyectos materiales realizados por el COI y la PMRJ. Sus objetivos se basan en la regeneración y la urbanización del entorno de los focos olímpicos. En consecuencia, todos los proyectos relacionados con los MEs tienen que pasar a través de ellos para ser parte del presupuesto y de los intereses del COI. Por esa razón, los focos olímpicos son las zonas donde se realiza más inversión pública y privada, y las P+P+P se desarrollan más en estas zonas que en otras. Por lo tanto, la ubicación de Maré significa que está excluida de la aplicación directa de las P+P+P por parte de los organizadores que están relacionadas directamente con los MEs.

Sin embargo, el gobierno tiene que cumplir las exigencias de los organizadores. Cuestiones como la movilidad y la seguridad son parte de sus requerimientos. Los gobiernos (federal, estatal y municipal) propusieron nuevos objetivos (PL 2330/2011, llamada *Lei Geral da Copa*; PLS 728/2011; PL 12. 396/2011; PLS 394/2009, PL 12.350/10) para mejorar la cantidad/calidad de las demandas de los organizadores. La nueva ley (PL 12.348/2010) creada por el gobierno federal permite la deuda económica solo para aquellas ciudades que hospeden los MEs para poder financiarlos. En el caso de Río de Janeiro, la PMRJ se beneficia de los MEs poniendo en práctica grandes proyectos (nuevas infraestructuras, renovación de aeropuertos, nuevos sistemas de transporte...) que estaban a la espera de inversión. Pero, estos proyectos están directamente relacionados con el beneficio del poder público.

Todas las actividades están bajo vigilancia. La FIFA quiere tener bajo supervisión todos los movimientos alrededor de sus actividades. Además, nuevas políticas (PL 2405/2013: contra el uso de mascarillas en contra el uso de máscaras en las reuniones públicas y expresar opiniones en forma de carnaval, manifestaciones y protestas; PLS 499/2013, llamada ley antiterrorista, limita la concentración de personas a manifestar, expresar y declarar opiniones bajo una conducta desordenada) fueron

creados para evitar y hacer fracasar manifestaciones y protestas durante los eventos en Río de Janeiro a través de la intimidación.

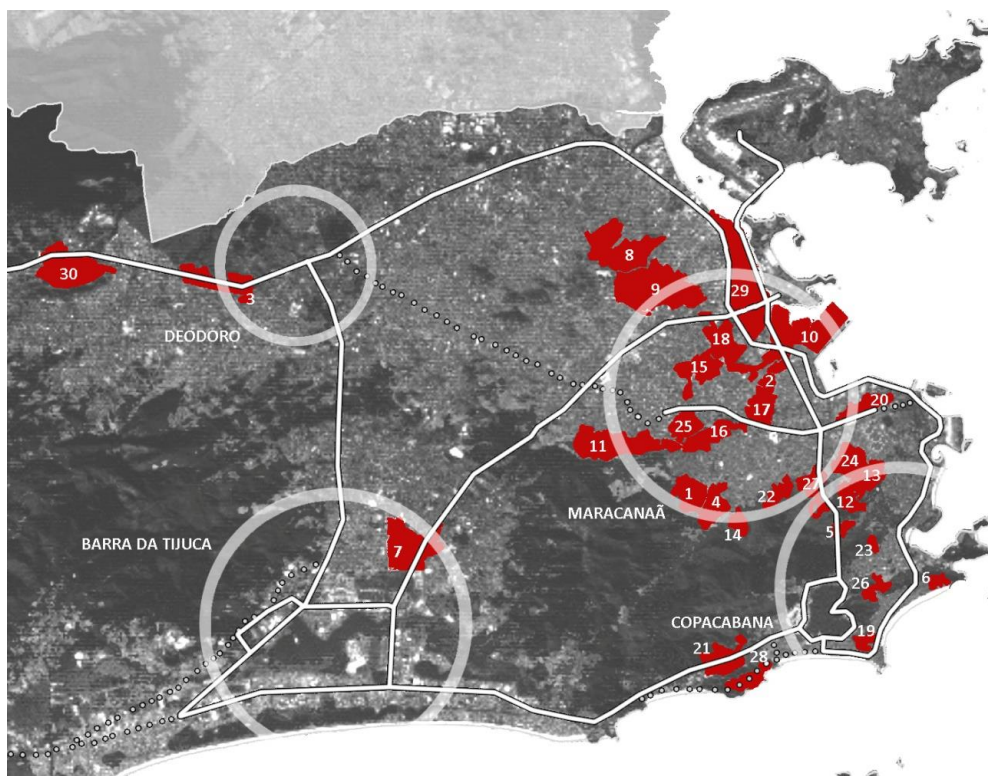
La seguridad pública es parte de las demandas por los organizadores. El gobierno justifica la intervención de la *Unidade de Policia Pacificadora* (UPP, Unidad de Policía Pacificadora) a través de un mapeo donde se identifican los altos índices de criminalidad, quejas y robos. Esto, como argumentan, justifica la intervención en una región específica. Sin embargo, Orlando Zaconne (*Domínio público*, 2014, sec. 19'53"-21'02"), delegado de la Policía Civil de Rio de Janeiro, identifica una estrategia bajo la intervención de las UPPs:

El cinturón de seguridad pública es un ámbito territorial de la ciudad que fue diseñado y coincide con el lugar destinado para la Copa Mundial y los Juegos Olímpicos. Se nota que las UPP terminan siendo instaladas, con este argumento, en las áreas de la Zona Sur, Centro de la Ciudad, Tijuca estratégicamente en Jacarepaguá, Cidade de Deus debido a su proximidad a Barra (de Tijuca)... por lo tanto, la concentración de los esfuerzos de seguridad pública es en estas regiones. Obviamente, podemos observar que la ciudad o territorio está restringida donde estos grandes eventos tendrán lugar. Por lo tanto, existe una relación entre este modelo de seguridad militarizada y su distribución dentro de la ciudad.

En este contexto, Complejo de Maré es la última intervención de las fuerzas de la UPP (30 de marzo, 2014). Siguiendo la misma estrategia, el gobierno quiere tener el Complejo de Maré bajo control debido a su posición estratégica y su capacidad de impactar en toda la ciudad en caso de disturbios, protestas y manifestaciones en torno a uno o algunos de las tres carreteras principales que conectan toda la ciudad.

Académicos, organizaciones no gubernamentales y residentes analizan la intervención de las UPPs como la "militarización" de las favelas. Por esa razón, el *Instituto Municipal de Urbanismo Pereira Passos* (IPP), como parte de la PMRJ, empezó un nuevo programa para complementar las de las UPPs, llamado de las UPPs Social (recientemente se le ha cambiado el nombre por su connotación y relación directa con las UPP, por lo que se llama actualmente Rio+Social). La UPP Social es un conjunto de políticas sociales como guarderías, programas de salud, vivienda, y otros servicios para consolidar la pacificación después de la intervención de las UPPs. La inversión social del PAC (Programa de Aceleración del Crecimiento) apoya este programa y, por lo general, la intervención del programa social se produce dos meses después del acceso

militar. En Maré, el proceso de pacificación comenzó el 30 de mayo de 2014, y la UPP Social no ha intervenido allí aún.



- | | | |
|---|--|-----------------------------------|
| 1. Andaraí | 11. Complexo do Lins e Camarista Méier | 21. Rocinha |
| 2. Barreira do Vasco / Tuiuti | 12. Escondidinho / Prazeres | 22. Salgueiro |
| 3. Batan | 13. Fallet / Fogueteiro / Coroa | 23. Santa Marta |
| 4. Borel | 14. Formiga | 24. São Carlos |
| 5. Cerró-Corá / Guararapes / Vila Cândido | 15. Jacarezinho | 25. São João; |
| 6. Chapéu Mangueira Babilônia | 16. Macacos | 26. Tabajaras / Cabritos; |
| 7. Cidade de Deus | 17. Mangueira | 27. Turano |
| 8. Complexo da Penha | 18. Manguinhos | 28. Vidigal |
| 9. Complexo do Alemão | 19. Pavão- Pavãozinho / Cantagalo | 29. Complexo da Maré (en proceso) |
| 10. Complexo do Caju | 20. Providência | 30. Vila Kennedy (en proceso) |

Figura 01. Mapa de Rio de Janeiro: focos olímpicos junto con los territorios ocupados por las UPPs

Sin embargo, el gobierno no involucra a la comunidad en esa solución cuando una nueva P+P+P se inicia en el barrio para "resolver los problemas". Como Cleonice Días, coordinadora de CEACC (*Domínio público*, 2014, sec. 19'00"-19'54"), explica, el gobierno entiende que es necesario algún tipo de apoyo para implementar sus P+P+P por lo que nuevas estrategias se crean con el fin de ocultar la imposición.

Una vez más, nosotros (los ciudadanos y organizaciones no gubernamentales) estamos fuera de un proceso democrático para encontrar una solución, la participación. Una vez más, reconocemos una nueva forma de dominación dentro de un discurso organizado. Tiene apoyo social y de los medios de comunicación.

En resumen, la "ciudad de excepción" permite las demandas de los organizadores. Las leyes y las directrices del COI y de la FIFA modifican y limitan las políticas e influyen en el diseño de la ciudad y su vida cotidiana (impacto directo de las obras, de las UPPs, PM, políticas para los sin hogar, las políticas para la venta ambulante...). Y el gobierno está trabajando lo más rápido posible para incluir nuevas P+P+P en el mismo paquete. Sin embargo, la participación pública no está incluida en este proceso, para evitar la gestión y el reconocimiento de los ciudadanos. Los movimientos sociales están saliendo a las calles para reclamar más inversión social y el reconocimiento de sus derechos como participantes activos. Maré es uno de los casos en que los movimientos sociales son críticos y proponen alternativas frente a la imposición de P+P+P.

7. Complejo da Maré: movimientos sociales organizados influenciados por los mega-eventos

Maré tiene una fuerte historia de las luchas contra el despotismo del gobierno, de la aplicación de P+P+P. Ahora, con la llegada de los MEs, las P+P+P intervienen en los Maré debido a su ubicación estratégica. Sin embargo, éstas están siguiendo las demandas de los MEs, a expensas de las demandas del barrio. Sin embargo, las ONGs y la comunidad trabajan juntos para crear una población crítica que no acepta la imposición del estado y tomar ganancias de las situaciones en curso.

En Maré, la influencia de los MEs es, al parecer, indirecta. La aplicación de las P+P+P es a fin de resolver las demandas de los MEs respecto a la movilidad y la seguridad pública. Ambos son fronterizos en el barrio de Maré. Pero los residentes son

críticos y empoderados debido a los programas de las ONG que involucran a la comunidad en sus proyectos. El objetivo es crear una comunidad crítica, para proponer soluciones a través de una red social.

Maré creció debido a la necesidad de vivienda. La gente estaba llegando a Río de las zonas rurales o fueron trasladados desde otros lugares y barrios marginales. La población identificó una tierra habitable donde había algunas aldeas de pescadores. Así que el barrio fue construido por gente modesta. Hasta la legalización de 1994 (Ley 2119/94), no se consideraba el complejo de favela como un barrio, y el gobierno incorporaba políticas de remoción. A través de la unión de los residentes, las asociaciones de vecinos eran un importante actor activo.

Además, la población ha mejorado el entorno de su barrio con sus propias manos, la mejora de la tierra, la construcción de sus propias casas y la participación en actividades de la comunidad para mejorar el barrio y su gente. Esta unión, con un objetivo singular, empoderó a la comunidad. Estas actividades individuales y colectivas permitieron a los residentes la formación de una visión crítica del despotismo de la administración y, con las metas alcanzadas por las luchas, empodera a la comunidad para crear apego y sentido de comunidad, que se refuerza en la actualidad con el papel de los ONG en el barrio.

Antes de 1994 (Ley 2119/94), se hicieron nuevas políticas para consolidar los barrios marginales a través de la planificación urbana, y para evitar el reasentamiento (excepto en circunstancias extremas). Fue el primer paso para introducir Maré como parte de la ciudad formal. Las expectativas de los ciudadanos eran altas; sin embargo, las características reales representan la informalidad sin políticas de vecindad (educación, salud, cultura, arte ...). El gobierno utilizó esta legalización para introducir nuevas comunidades, procedentes de otras partes de la ciudad, en el barrio a través del programa federal "PROMORAR" (1979) con el proyecto "Proyecto Río". Este programa en Río considera la consolidación de Maré como un barrio, ya que se basa en la erradicación de palafitos y todos sus proyectos de construcción de nuevas comunidades urbanas como *Conjunto Esperança, Vila do João, Vila do Pinheiro...* Sin embargo, la administración fue introduciendo en el barrio precariamente. No había tratamiento para el espacio urbano donde la gente mezclada de diferentes favelas y territorios pudieran socializarse y ser parte de la comunidad existente. Nuevas P+P+P se hicieron para hacer frente a la salud, la educación y la gestión del agua, pero no fueron

suficientes para aumentar los estándares de vida (Tabla 01). La cantidad y la calidad de las P+P+P son, hoy en día, cuestionables.

| Tabla 01. Desarrollo social en el área administrativa del Complejo da Maré. | | |
|---|---------------------------|----------------------------|
| | Complejo da Maré | Municipalidad de RJ |
| SANIDAD | | |
| Esperanza de vida al nacer | 66 años | 70.22 años |
| Mortalidad infantil (muertes por cada mil nacimientos vivos) | 2 | 2.133 |
| EDUCACIÓN | | |
| Índice medio de alfabetización | 89.5% | 95.6% |
| Índice medio de años de escolarización | 4.3 años | 6.8 años |
| Estudiantes en educación media | 2,934 personas (1.12%) | 260,770 personas (100%) |
| Estudiantes en educación superior | 551 personas (0.29%) | 190,598 personas (100%) |
| Estudiantes de máster o doctorado | 21 personas (0.12%) | 16,763 personas (100%) |

Fuente: SEBRAE e IPP.

En cuanto al transporte, no es una prioridad para la comunidad. Hay líneas puntuales durante la mañana en el interior de la comunidad, pero la mayoría de los autobuses pasan por Av. Brasil. Se encuentra tan lejos como 20 a 30 minutos a pie o en bicicleta. Sin embargo, la misma población desarrolla el transporte informal para resolver esta conexión entre la comunidad y las principales autopistas. Moto-taxis y furgonetas son los sistemas de movilidad dentro de la comunidad y la conexión entre los barrios. Nuevas infraestructuras se hacen como el primer paso para definir mejor movilidad para el futuro, pero, al mismo tiempo, pasan por la ciudad, despreciando la realidad, especialmente en las zonas no centrales.

Entre los años 80 y los años 90, la violencia urbana aumentó. Las drogas y las armas fueron introducidas de manera exponencial por organizaciones informales. Este

hecho se expandió a los grupos armados ilegales y traficantes de drogas. Territorios sin la presencia del Estado ponen de manifiesto la vulnerabilidad en las favelas de Río de Janeiro frente a la violencia urbana, especialmente Maré. El barrio se divide en tres partes informales: *Facção Comando Vermelho* (aprox. de 80s), *Amigos dos Amigos* (ADA) y *Terceiro Comando Puro* (aprox. 2000s). Se hicieron nuevas reglas arbitrarias para la comunidad, como un cargo por impuesto a la seguridad, el pago de un porcentaje de las ventas de los productos como el gas y la señal de cable (ilegal), o la implementación de una corte informal para juzgar crímenes, robos y pequeños delitos que ocurrían en la comunidad. Estas acciones limitaban la vida cotidiana de la comunidad, y empeoró cuando el conflicto entre las pandillas fue activo en sus límites territoriales. En este contexto, la comunidad estaba asustada. Sin embargo, el gobierno ignoró directamente la situación hasta la candidatura para el hospedaje de los MEs dónde la seguridad de la ciudad se convirtió en un tema importante⁹.



Figura 02. Línea histórica del número de homicidios en Rio de Janeiro durante los últimos 20 años.

Con la aceptación de MEs de alojamiento, el alegato sobre los barrios marginales cambió. Las políticas para los MEs cambiaron el discurso hacia las favelas y los MEs legitimaron un nuevo discurso conservador. Eso significa que favelas están

⁹ Entrevista con el Sr. Edson Diniz. Director y coordinador general de la ONG “Redes de Desenvolvimento da Maré”. 27 de Mayo, 2014; Portugués.

regresando a una situación anterior en que las P+P+P no beneficiaban la población. Para los residentes, la alta expectativa de Brasil es, hoy en día, más bajo de lo que era y aumentó la desconfianza en el estado, ya que hasta este momento las intervenciones del gobierno han sido fragmentadas, incompletas o mínimas.

El gobierno inició el programa de las UPPs, en Maré, dos meses antes de los Copa del Mundo y el nuevo sistema de autobús *Transcarioca* está dividiendo la zona norte del barrio. Hay efectos directos y colaterales de estas y otras P+P+P en Maré. La implementación de las UPPs y las obras de la *Transbrasil* son algunos de los efectos directos. El *Transcarioca* aumentó la división del barrio (tres comunidades de la zona norte) y el acceso no es igual para todo el barrio porque se detiene en la parte norte. Pero también hay otros efectos: las obras en el centro de la ciudad generan un gran atasco de tráfico. Aún así, los residentes de Maré no son capaces de identificar estos efectos directamente con los MEs, ya que es un proceso complejo y algunos efectos secundarios no son muy notables en este momento.

Las políticas de seguridad son la nueva inversión. Su aplicación se presenta debido a la no capacidad o la falta de interés del gobierno para permanecer en los asentamientos informales durante un largo período. Ahora, la seguridad es una de las demandas de los MEs y las favelas son vistas como un peligroso foco de inseguridad. Como parte de la seguridad pública de MEs, Maré está bajo supervisión militar (30 de abril de 2014). Pero, la intervención militar más violenta de Maré fue antes, el 24 junio de 2013, llamado "Chacina da Maré". Durante esa intervención, diez personas perdieron la vida. En consecuencia, 2 de julio 2013, los residentes salieron a las calles de Maré y una parte de la Av. Brasil para protestar contra la banalización de la vida humana que está vinculada a las acciones agresivas del gobierno, a través de la PM (Policía Militar) y de las UPPs, con el fin de pacificar las favelas. Sin embargo, otras insatisfacciones fueron expuestas: la falta de servicios, educación, salud, seguridad pública, los derechos de los ciudadanos... como una representación de las necesidades locales y generales reclamadas en protestas y manifestaciones en todo Brasil.

Sin embargo, Maré es un territorio organizado por los ciudadanos y las ONG como actores proactivos. Después de la manifestación contra la violencia militar, las organizaciones de los residentes, junto con las ONG que trabajan en Maré y el apoyo de otras organizaciones no gubernamentales y asociaciones, llevaron a cabo un protocolo de seguridad pública para evitar que hechos similares se repitieran. La red lo presentó a

la PMRJ y a la PM con el fin de programar, supervisar y evaluar las acciones de gobierno relacionadas con la seguridad pública, como parte de los derechos del ciudadano.

El uso de los medios de comunicación era esencial. Tuvo un papel importante en mostrar los sentimientos de la gente de las favelas de la ciudad y al país: los barrios pobres tienen derechos. Edson Diniz, director y coordinador general de *Redes de Desenvolvimento da Maré* (llamado REDES), comentó que "la seguridad pública era un tabú en la favelas", sin embargo, las protestas dieron libertad a los ciudadanos con el fin de hablar de ello. Aunque las estrategias de seguridad utilizadas en las favelas son más drásticas que en la Zona Sur, los ciudadanos entienden el lado positivo. La implantación de las políticas de seguridad en el barrio realmente ayuda a los ciudadanos a luchar por los mismos derechos que en otras partes de la ciudad y de otras clases sociales. El hecho de tomar conciencia de sus derechos, como ciudadanos, les da el estímulo para reclamar sus derechos y no sólo por soluciones. Así, se levanta la voz en contra de la falta de políticas sociales y la inversión en infraestructura.

Las más influyentes ONGs en Maré son *REDES*, *Observatório de Favelas* y *Luta pela Paz*, pero hay ONGs más pequeñas e iglesias que están promoviendo proyectos demasiado. Están trabajando en red para evitar la superposición de proyectos y tratando de ampliar programas para toda la comunidad. Además, las ONGs están creando campañas, prensa local, reuniones, etc. para estimular la participación de la gente. A través de la formación y la educación, las organizaciones están construyendo una sociedad crítica y empoderada que no va a ser persuadida para aceptar y apoyar el despotismo del gobierno. La comunidad está desarrollando nuevas habilidades para ser crítica y activa frente a la imposición de P+P+P del gobierno con el fin de crear alternativas.

“Maré que queremos” (Redes de Desenvolvimento da Maré & Associações de Moradores da Maré, 2012) es un proyecto importante en curso. Reúne a todas las demandas de las comunidades de Maré, con el fin de reclamar el mejoramiento del barrio a través del gobierno.

El proyecto define como prioridad de invertir en la formulación de un plan de acción para el barrio de Maré en torno a las demandas en las áreas de salud, educación, artes y cultura, deporte y ocio, seguridad pública, medio ambiente, infraestructuras, empleos para generar ingresos, transporte, vivienda y comunicación. Las reclamaciones se

presentan progresivamente a diferentes autoridades públicas que son responsables de las acciones factibles. El principio rector de este trabajo es unificar todas las asociaciones locales de residentes en torno a objetivos y necesidades comunes, recuperando la característica importante de Maré: un barrio histórico de luchas coordinadas por sus residentes para defender sus derechos. En este sentido, creemos que es el momento de unir fuerzas una vez más, por lo que se planifican y desarrollan nuevas acciones, eventualmente generando un diseño estructural que puede convertir Maré en un barrio de hecho, con la infraestructura necesaria para obtener tal condición, lo que equivale a otras áreas urbanas de la ciudad.

Parte de las futuras intervenciones del gobierno se basa en este proyecto, sin embargo, el gobierno no está interesado en permitir que los medios atribuyen a los residentes y a las ONG el origen de estas intervenciones. El gobierno no está dispuesto a sostener un diálogo con todos los barrios con el fin de facilitar la imposición de P+P+P. Sin embargo, el discurso del gobierno federal en las conferencias de Rio+20 seguía las declaraciones de Rui Falcão, presidente nacional del Partido del Trabajo (PT), acerca de la política nacional de participación social: "El diálogo directo con la sociedad civil va a dar calidad y legitimidad a las acciones del gobierno"; pero eso no está ocurriendo en realidad porque los MEs están actualmente legitimando las acciones actuales del gobierno.

La estrategia del gobierno ha cambiado con respecto a las políticas de los barrios pobres. En algunos casos antes de los MEs, la inversión en las áreas sociales fue la segunda prioridad del gobierno dentro de los barrios marginales; sin embargo las ONG invirtieron en estas áreas. Estas se encargan de la parte social de la comunidad, dando apoyo en los ámbitos sociales en los que el gobierno no estaba presente o era insuficiente. Sin embargo, a través de proyectos de urbanización por parte de la administración, como la pavimentación de calles o la mejora de plazas, las personas se dieron cuenta de tal inversión y, a posteriori, mejoraron el aspecto exterior de sus hogares. Esa mejora social creada (ayudada por el trabajo de las ONGs en el área social) se tradujo en el mejoramiento del nivel de vida en el lugar de intervención. Era un círculo en el que este proceso generaba confianza, y los traficantes de drogas y ladrones redujeron su presencia en la zona. En consecuencia, la seguridad pública mejoró. Este hecho permitió una mayor inversión a posteriori por parte de la administración. El ciclo estaba funcionando y la comunidad estaba mínimamente involucrada, aunque

lentamente, a pesar de que las primeras fases del ciclo, no fue realmente visible hasta que se consideró totalmente auto-operativa. (Figura 03.1).

Sin embargo, con la proximidad de MEs, se modificó la estrategia. Como se mencionó en la sección anterior, el discurso es más conservador y la estrategia está siguiendo las demandas de MEs, como la seguridad pública en lugar de P sociales + P + P. El nuevo proceso no sólo es más agresivo, pero también más rápido y más visible, donde el objetivo principal es la seguridad para los MEs. Mientras que las ONG siguen invirtiendo en la comunidad, el gobierno sigue administrando sus recursos hacia sus prioridades: la infraestructura y de seguridad pública de la ciudad (las intervenciones de las UPPs comenzaron en diciembre de 2008). El comienzo de los cambios en el ciclo para aumentar la seguridad para los eventos con el fin de resolver las necesidades de la comunidad en la segunda fase en la que las nuevas inversiones pudieran resolver las demandas de los residentes (Figura 03.2). La diferencia entre los dos casos está el primer paso del gobierno. El discurso identifica la diferencia para las etapas consecutivas.

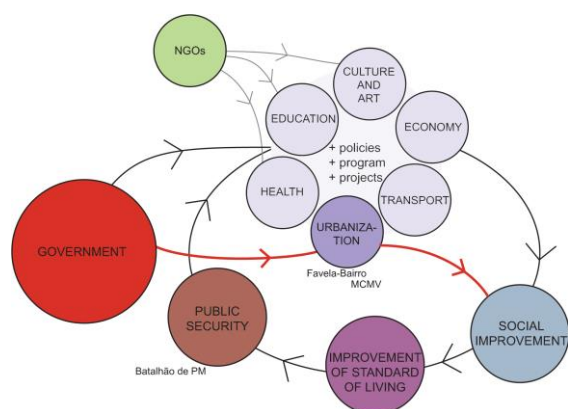


Figura 03.1

Evolución de la implantación de P+P+P en los barrios marginales o favelas, a través de los Meses

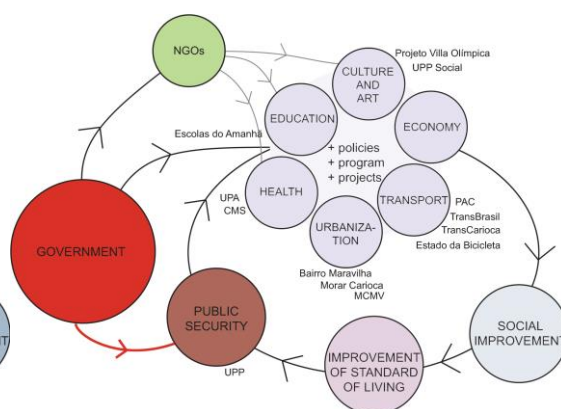


Figura 03.2

La estrategia en Maré sigue el último caso. En la primera fase de la pacificación, el gobierno prometió inversiones: diecinueve nuevas escuelas en dos años un proyecto de urbanización del programa de Bairro Maravilha, los proyectos de la UPP Social, una red de carriles bici... sin embargo, todas estas promesas se originaron como un reclamo de la comunidad a través de la comunicación directa con las organizaciones no

gubernamentales. Durante los últimos años, los grupos de interés de Maré han venido celebrando reuniones públicas y debates. El gobierno está absorbiendo las reivindicaciones en su propio proyecto sin reconocer los méritos de la comunidad. Pero hay otros proyectos de la administración, como las infraestructuras que están afectando Maré también. Por ejemplo, no es la manera bus *Transcarioca*. Según el gobierno, la primera inversión en infraestructuras servirá de catalizador para los próximos pasos como un legado MEs. La promoción de los carriles bici es una herramienta de bajo nivel de inversión para mejorar la movilidad urbana para los territorios de bajos ingresos. Por esa razón, la comunidad junto con la red local está gestionando un nuevo proyecto para conectar a todo el vecindario con este punto de conexión urbana a través de una red de carriles bici para mejorar la movilidad dentro del barrio. Algunos contactos se hacen con la administración para formalizar y definir las medidas futuras. Actualmente, está dando sus primeros pasos.

Las ONGs y asociaciones de vecinos esperan un gran éxito de su red de trabajo. Para lograr las propuestas de las comunidades, ellos necesitan la sensibilidad, el respeto y el compromiso de los tres jefes de gobierno (municipal, estatal y federal) y sus administraciones. Desde el barrio se cree en la potencialidad de Maré en términos de seguridad pública, la educación, la cultura y el arte, porque la mayoría de las propuestas se encaminan en esta dirección. Sus proyectos se dirigen principalmente a la población joven (aprox. 70% de la población en Maré es menor de treinta años) (figura 04). Los proyectos educativos y culturales se forman a fin de orientar las perspectivas de futuro de los jóvenes que son el futuro de la comunidad. Aunque el gobierno prometa nuevas instalaciones, la comunidad no deja de trabajar y velar a la administración, porque saben que el gobierno es impredecible y las promesas no siempre alcanzan la realidad con el fin de beneficiar a la comunidad.

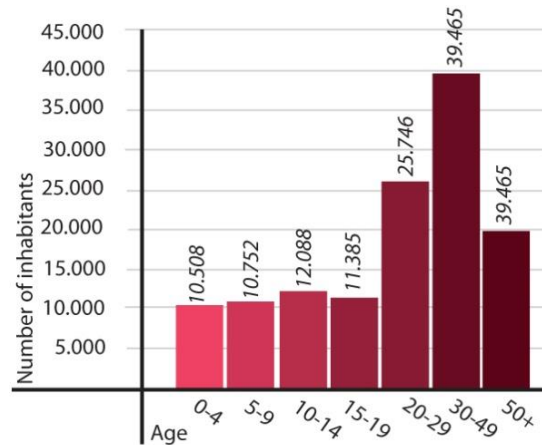


Figura 04. Población del área administrativa del Complejo de Maré.

Fuente: SEBRAE y IPP.

La situación económica real de Brasil y Río muestra la realidad de un país en desarrollo en el sur global. Si el país / ciudad no hubiera acogido este tipo de eventos, el gobierno no habría tenido la capacidad económica para mejorar dichas P+P+P en toda la ciudad, tanto a nivel estatal como local. Sin los MEs, los gobiernos brasileños han seguido más fragmentado y mínimo P+P+P para alcanzar todos los puntos de la candidatura política, los cuales podrían ser privados de una adecuada inversión (proyectos como MCMV se llevan a cabo teniendo en cuenta la cantidad y no la calidad del resultados). Con los MEs, hay una serie de pautas a seguir: el turismo, el transporte, las infraestructuras... pero es notable el interés político de la administración para tomar ventaja de el MEs ya que proporciona numerosas inversiones de capital extranjero. Estos intereses se han incrementado por la inversión económica y la visión externa de la ciudad. En este entorno, los medios de comunicación han jugado un papel clave.

8. La relación entre las partes interesadas en el Complejo da Maré

El hospedaje de MEs incluye nuevos actores en la pirámide de los tomadores de decisiones. La organización social está básicamente allí para construir nuevas políticas a partir de la parte inferior, a través de la participación del público, y para evitar la insistencia del Estado. Maré es un barrio en el que las ONG y las asociaciones de vecinos están interviniendo en el sistema de toma de decisiones desde la parte inferior

hasta la parte superior de la pirámide de la toma de decisiones. El objetivo consiste en ser un agente activo con el fin de proponer, dirigir y supervisar las P+P+P, paralelamente al estado, así como se está pidiendo.

Hoy en día, las favelas de Río y de todo Brasil son invadidos por diferentes ONGs. Además, las asociaciones de vecinos están variando en intensidad dependiendo de sus retos anteriores y su organización interna. De todos modos, el trabajo de cada organización no gubernamental o grupo no siempre se complementa con otros trabajos de otras organizaciones o con los intereses de la gente del lugar. Por ejemplo, en los barrios pobres donde el estado ha intervenido con vigor como *Complexo do Alemão* o *Morro da Providencia*, las asociaciones y/o ONGs eran escasas o débiles en su inicio.

El caso de Maré es diferente. La base social estaba organizada desde el origen del asentamiento sin relación con los MEs. Por lo tanto, siempre ha habido un directo rechazo al autoritarismo del estado dentro del barrio. Esto requiere un diálogo, más o menos fluido, entre la administración y el sector social como respuesta a las sus quejas y críticas.

Hospedar los MEs envuelve a los gobiernos y a los ciudadanos en una extensa y jerárquica pirámide estructural de tomadores de decisiones (figura 05). Las organizaciones institucionales, como la FIFA o el COI, influyen sus agencias para incluir nuevas políticas e infraestructuras con el fin de dirigir los MEs en beneficio propio (económico, humano, ideológico...).

Los distintos departamentos del gobierno se ven afectados por estas agencias, que son responsables de la organización y la aportación de capital para tales MEs. La relación es de la parte superior a la parte inferior debido a que el gobierno aceptó las condiciones en el momento en que se presentó la candidatura. A nivel municipal, algunas agencias se crean para apoyar este tipo de MEs. Sin embargo, éstas están siguiendo las directrices de los organismos organizadores como *Comitê Rio 2016* (agencia especial del COI para la celebración de los Juegos Olímpicos de Río de Janeiro en 2016) y en esta relación no hay contacto con la población o los departamentos del ayuntamiento, a excepción del IPP. La razón es porque las funciones del IPP son como organismo consultor, recopilación de información de campo de la administración y, en la actualidad, dirige el programa de las UPPs Social.

La relación entre los departamentos administrativos no está funcionando bien. Necesitan más conexión con el fin de resolver los problemas desde diferentes frentes.

La introducción de los MEs en la planificación de la ciudad y las necesidades sociales sin resolver son una consecuencia de la gestión de gobierno. Los movimientos sociales están involucrados como parte del sector crítico a la posición política del gobierno. Como última parte, la información llega (si el gobierno así lo permite) a los ciudadanos a través de la administración regional o gobierno del distrito, cargando los información en Internet (página web la PMRJ) y/o a través de canales de los medios de comunicación (periódicos, radio y televisión).

La participación pública no es una obligación de la administración. Aunque RJ incluya el "derecho a la ciudad" en su legislación moderna (Art- 182 de la constitución brasileña de 1988; ley 10.257 / 2001 del *Estatuto das Cidades*), el gobierno sólo tiene que solicitar una audiencia pública cuando se requiere cambiar el legislación de un barrio o un lugar. A fin de no consultar a los ciudadanos, para modificar la legislación existente, el gobierno aplica modificaciones en la ley actual. De esta manera, el proceso no necesita una consulta conjunta sobre los cambios y, como consecuencia, el proceso se puede terminar más rápidamente que con consulta popular.

Sin embargo, se estudian nuevas estrategias. El IPP ha estado intentando metodologías para incorporar las opiniones de la gente en cada proyecto de barrio. En un principio, este programa era dirigido directamente a la población de acogida. Sin embargo, las expectativas de la población impidió que el gobierno alcanzar las expectativas generadas. En consecuencia, hubo frustración pública. Por lo tanto, la estrategia cambió. La alternativa está trabajando con las redes locales para una "gestión territorial" antes y después de la implementación del proyecto. Hoy en día, el programa de la UPP Social prepara un proyecto para consolidar la pacificación en Maré porque el territorio está en la primera fase de la pacificación. Sin embargo, el IPP reconoció que las ONG y las asociaciones de residentes no son representantes de toda la comunidad. Como nota, durante la investigación, los entrevistados de la comunidad o las ONG no hicieron comentarios en relación con su participación o relación con este proyecto o con el IPP.

Volviendo a las agencias gubernamentales, Complexo da Maré, como otros vecindarios, es definido como una "Área de especial interesse social" (área de especial interés social). Este hecho obliga a algunos departamentos (como *Secretaria Municipal de Educação, Secretaria Municipal de Obras, Secretaria Municipal de Saúde...*) a tener alguna dependencia de la secretaria municipal de vivienda (*Secretaria Municipal de*

Habitação (SMH)) en términos de construcciones, rehabilitaciones, mantenimiento... De este modo, los departamentos no han tenido la oportunidad de acceder a la zona directamente. La dificultad aumenta cuando la relación normal entre departamentos es mínima o inexistente. Además, la información acerca de las P+P+P se transmite a través de diferentes canales locales (departamentos del distrito, departamentos de vecinos, asociaciones de vecinos ...) y el mensaje llega a menudo incompleto o manipulado.

El esquema funciona a la inversa también. Cuando los ciudadanos quieren ponerse en contacto con la administración, la información que se define en sentido contrario, ascendente. A través de estos pasos, la población ve soluciones parciales o incompletas debido al proceso porque existen influencias políticas y la información podría ser modificada durante el proceso

Por otro lado, en la parte inferior de las relaciones jerárquicas de poder, hay conexiones fuertes y horizontales. Los ciudadanos, asociaciones de vecinos y organizaciones no gubernamentales están trabajando juntos en Maré. Ellos construyen una red de barrio con el objetivo de compartir intereses y resolver las necesidades a través de un marco territorial más amplio. Las ONG tienen su propia red para complementarse entre sí con sus proyectos. Además, se está trabajando para hacer frente a la imposición de P+P+P por parte del gobierno. Sin embargo, las ONG se consideran un actor de gran alcance para los servicios administrativos, como dijo el profesor Jorge Barbosa¹⁰:

Es necesario entender que la política pública no puede hacerse sólo por el Estado. Puede ser formulado, puede ser controlada y puede ser medida por la sociedad civil. Y el papel del Estado es implementar estas políticas, pero garantizando la autonomía de intervención de la sociedad civil. Por lo tanto, el Estado no es omnipotente en la política pública. La idea es que el Estado es un agente de las políticas públicas junto con la sociedad civil y deben compartir responsabilidades, competencias y derechos en el proceso. Porque, de lo contrario, las políticas públicas son siempre muy verticales (desde la parte superior a la parte inferior), donde la sociedad civil no tiene ningún papel en la formulación, la observación o evaluación.

¹⁰ Entrevista con el Prof. Jorge Luiz Barbosa. Coordinador de la ONG “*Observatório de Favelas*”. Geógrafo y profesor asociado en la “Universidade Federal Fluminense” (UFF). Máster en la “Universidade Federal do Rio de Janeiro” (UFRJ), y PhD en la “Universidade de São Paulo” con post-doctorado en Geografía Humana en la “Universitat de Barcelona”, España. 16 de Mayo, 2014; Portugués.

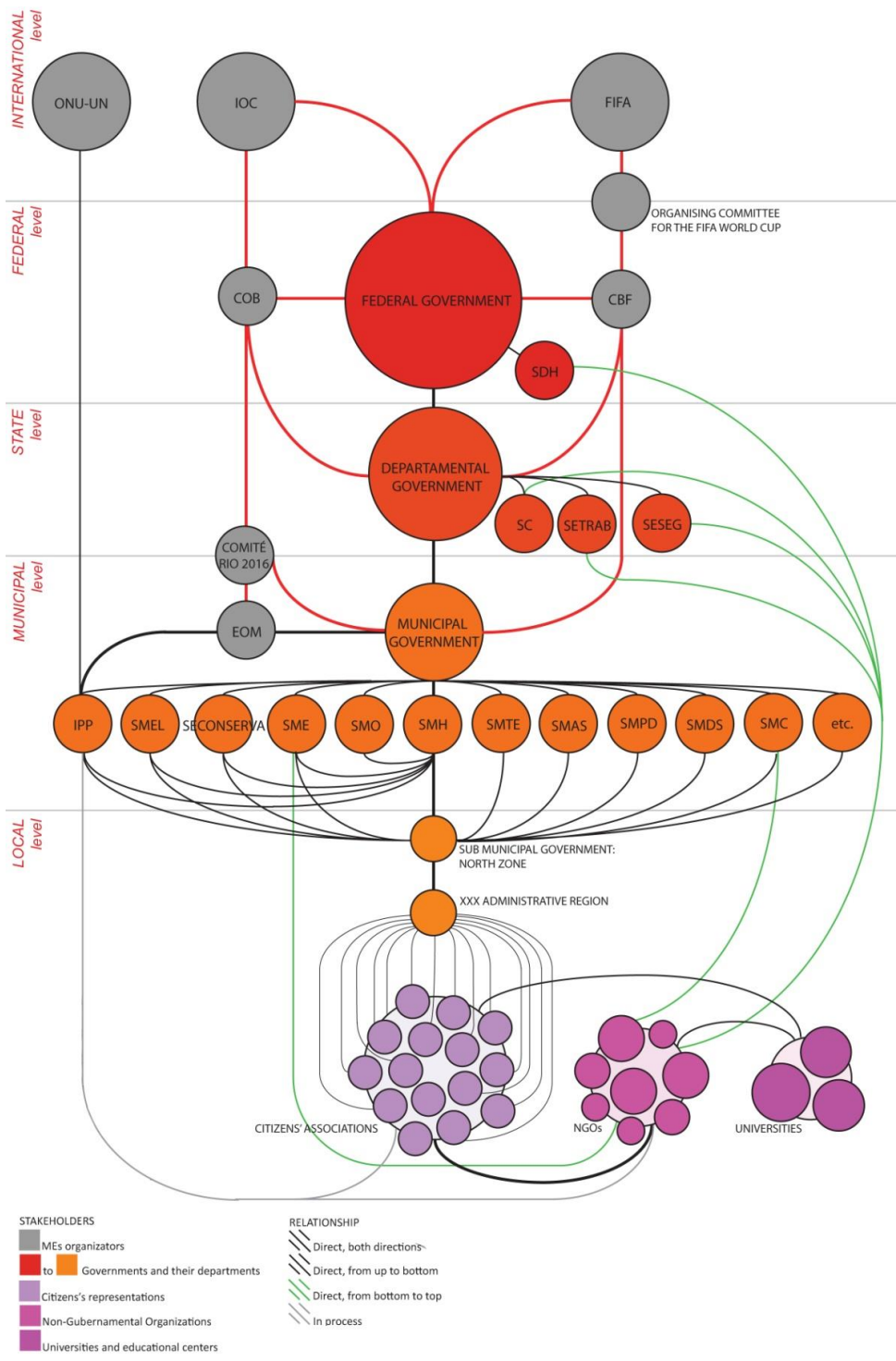


Figura 05. Diagrama de estructural los actores interesados en la pirámide de toma de decisiones. El caso del Complejo da Maré.

La conexión directa entre las ONG y las universidades proporciona información de gran alcance más sostenible a la red y a sus propuestas. Cuando la red comunitaria critica al gobierno y sus imposiciones en materia de P+P+P, hay estudios que refuerzan estas acciones. Sus prioridades son la promoción de la crítica por el "derecho a la ciudad" como un derecho fundamental del ciudadano.

La red está mejorando el mecanismo de participación social. Gracias a ello, las nuevas políticas construidas desde la base de la pirámide están preparadas. Además, se está tratando de mediar en la relación entre los gobiernos y sus departamentos, mejorando los contactos y conexiones entre ellos a través de proyectos y necesidades de la red. Sin embargo, hay algunos campos en los que la red no tiene acceso. Algunos departamentos de la administración no tienen una posición favorable al diálogo, como los departamentos relacionados con la infraestructura y la vivienda. Por esa razón, las ONGs se limitan a trabajar en otros sectores.

En el caso de Maré, la red social no está trabajando con los departamentos administrativos locales. Se ha identificado como una barrera (a veces basada en las tendencias políticas) para tener acceso a las partes interesadas más poderosas en términos de toma de decisiones. La red está desarrollando otras conexiones dentro de las administraciones a través del reconocimiento y la valoración de las ONGs. Además, los medios de comunicación contribuyen en cuanto al reconocimiento social por el trabajo de las ONGs. Este reconocimiento permite la eliminación de algunos pasos con el fin de obtener un acceso más fácil a los actores más poderosos. Por ejemplo, las ONG tienen más contactos con nuevas instituciones y administraciones públicas que faciliten el acceso a otros contactos a través de la metodología de bola de nieve. Además, el contacto directo con las universidades públicas y privadas amplía las posibilidades de tener más contactos en el ámbito de la toma de decisiones. Sin embargo, el acceso a los organizadores internacionales parece imposible porque no son partes interesadas permanentes en el conflicto para gestionar la realidad en la parte inferior. Los intereses de los organizadores son temporales y que responden a sus propias demandas.

En conclusión, en la jerarquía de los tomadores de decisiones es más difícil trabajar de abajo hacia arriba cuando los organizadores internacionales de los MEs imponen su ideología desde la parte superior de la estructura. Sin embargo, la introducción de una red organizada en la parte inferior de esta jerarquía está replanteando la estructura general debido a que el sector social está introduciéndose sí

mismo en los niveles más elevados de la pirámide. Esta intervención es beneficiosa para el barrio, en cuanto a la aplicación de las P+P+P, ya que no se realiza directamente a través del estado. De hecho, la sociedad es el peticionario y el productor de las P+P+P, y el gobierno es el ejecutor. Además, esta sociedad, en paralelo con el gobierno, es la que monitorea e evalúa la aplicación de las P+P+P a través de sus críticas.

Sin embargo, el hecho de que el Estado está obligado a establecer contacto con la comunidad podría incorporar algunas vacilaciones cuando las nuevas P+P+P tienen que ser implementadas. Cuando hay varias propuestas de la administración que hacer algún tipo de proyecto en el barrio, es preciso ampliar sus esfuerzos con el fin de discutir y llegar a un consenso con los ciudadanos. Probablemente esa es la razón por la que no se han realizado P+P+P en abundancia en barrio, a excepción del caso del "Proyecto Río". El gobierno ha evitado una confrontación y ha preferido la implementación de P+P+P en barrios con menos cohesión social.

Los ciudadanos están reclamando una comunicación más efectiva a través de nuevos canales. La resistencia popular genera un desafío a la aplicación de las P+P+P. Hoy en día, en Maré, no hay P+P+P sin opiniones, dictámenes e intervenciones de los ciudadanos en ellas. Algunos académicos argumentan que las manifestaciones y protestas son la base de los futuros cambios en el papel de la administración para evitar estas movilizaciones en futuros eventos como los Juegos Olímpicos, con el fin de exponer otra imagen internacional de la ciudad y al país. En el caso de Maré, la aceptación por parte de la PM para la aplicación del protocolo de seguridad pública disminuyó la violencia militar según las ONGs. Este es el primer paso para la comprensión de que la sociedad civil puede participar en la toma de decisiones y el beneficio de formulación de políticas, aunque los organizadores de los MEs pongan sus necesidades por encima de las demandas sociales.

9. Contribución a la bibliografía existente

El objetivo de este documento era identificar las relaciones y conexiones entre partes interesadas en los proyectos de los MEs en el Sur Global y para explorar el papel de los ciudadanos en este contexto. Río de Janeiro y Brasil son un punto de inflexión. El hecho de que se están organizando dos MEs genera conciencia más de los ciudadanos a la fragilidad social y sus consecuencias. Puede ser que sea una

referencia, en términos de planificación, para las ciudades anfitrionas de futuro y los países del Sur Global.

Las nuevas formas de estrategias de planificación para los MEs se basan en la definición de puntos de interés directamente relacionados con la economía (la especulación, la inflación, la revalorización ...). La realización de los MEs no incluye la totalidad de los partes interesadas debido a su dimensión en la ciudad o el país de nivel. Así, la población en el Sur Global está excluida de la toma de decisiones. Por lo tanto, los barrios pobres son vistas como un elemento para eliminar o modificar con el fin de promover una nueva urbanización para una clase social más alta vinculada a la imagen de la ciudad, o como un punto de atracción (el turismo, la inversión extranjera ...) a través de las intervenciones de regeneración urbana.

Los actores en los MES, y sus conexiones y relaciones, interactúan de forma diferente en cada parte de la ciudad. En los barrios pobres, se ha cambiado el sistema de trabajo de la administración. Inicialmente, se basaba en el mejoramiento urbano, a través del cual se han mejorado otros aspectos, en los estándares de vida. Pero, con la celebración de los MEs, se está cambiando para resolver las demandas de los organizadores. La seguridad pública (*UPP*) es el primer paso para el control de la totalidad de los barrios pobres. Después de eso, el Gobierno aprueba un paquete de medidas sociales (*UPP Sociales, Bairro Maravilha ...*), y el círculo de mejoras comenzará a alcanzar mejores estándares de vida

Sin embargo, la aplicación de algunos derechos como la seguridad pública, en lugares donde el Estado no los garantizó hasta ese momento, impactan sobre la conciencia de los residentes. Los ciudadanos reconocen su derecho a tener la misma atención por parte de la administración que otros barrios y otras clases sociales. Hasta ahora, se les ha privado de estos derechos por la falta de conciencia sobre éstos.

La aplicación de las P+P+P en los barrios se hace bajo las directrices de la administración. Aunque hay casos que permiten la participación social en la ejecución, seguimiento y evaluación de la P+P+P , la "ciudad de excepción" y la planificación urbana estratégica con resultados a corto plazo evita la participación de los ciudadanos. Sin embargo, la población identifica tal exclusión de la toma de decisiones y se contrarresta con el aumento de la oposición local.

La gente encuentra en las protestas una manera de expresar su desacuerdo frente a la aplicación de las P+P+P de la administración.. La población protesta por las

necesidades básicas relacionadas con el bienestar social a nivel de la ciudad, pero es a nivel de barrio, donde hay una organización social más fuerte de los ciudadanos y las ONG contra el Estado autoritario. El sentido de una comunidad se realiza trabajando juntos como una red con el fin de construir una población crítica. La conexión física y emocional al lugar añade más participación de la comunidad para mejorar sus niveles de vida. Se ha creado una ciudadanía que es capaz de beneficiarse del contexto, en este caso de los MEs. La red/organización a través de una extensa red de contactos permite el diálogo directo con la administración para encontrar objetivos comunes y soluciones a las demandas y la implementación de P+P+P por los actores involucrados. La acción de los vecinos no sólo a ser críticos y reticentes con las P+P+P, sino también producir alternativas. La gente está reclamando su posición activa en la estructura de toma de decisiones, dónde había tenido una posición pasiva. A través de esta forma, el gobierno está obligado a participar en el diálogo, ya que sin el diálogo, las P+P+P no van a ser aceptadas por la comunidad. La importancia de los ciudadanos en el desarrollo de la ciudad es fundamental para el reconocimiento de su estilo de vida, sus necesidades y sus perspectivas para el futuro y guía en la planificación de la ciudad. Es un proceso social y político en el que la noción del lugar, el apego y el sentido de la comunidad son más fuertes.

Según el gobierno, la influencia de los MEs traerá consigo una disminución en el número de protestas y ayudar a presentar una imagen atractiva del país/ ciudad para el Norte Global. El diálogo para encontrar soluciones entre los movimientos sociales y el gobierno es parte de la estrategia administrativa con el fin de reducir la imagen inadecuada que el país no quiere exponer. Tal vez, en otro caso en el que un ME no sigue a otro, la posición del gobierno sería diferente, como sería el caso de Sudáfrica.

10. Conclusión

Los problemas reales y la planificación en las grandes metrópolis en el Sur Global, las cuales se acogen a los MEs, es que los derechos y necesidades sociales básicas no están cubiertos por el Estado. Su calidad y cantidad no son suficientes para las personas que los necesitan como parte de su vida cotidiana y básica. Los MEs no son la solución para ellos. Sin embargo, la inversión permite la mejora de las infraestructuras y los servicios de la ciudad, ambos son demandas de los organizadores

de los MEs, así como la inversión para el futuro desarrollo del país/ciudad. La falta de estudios de impacto sobre cada aplicación de P+P+P no impide que las consecuencias de los mismos; por lo tanto, el gobierno no implica a los ciudadanos en la producción de soluciones para sus demandas. Sin embargo, los efectos de cada P+P+P impactan de manera diferente, dependiendo del lugar, la comunidad, el medio ambiente, los medios de comunicación...

A través del planeamiento estratégico, la desigualdad social aumenta para el beneficio de otras partes cuyo objetivo es tener un beneficio propio sobre las inversiones en y de los MEs. Consecuentemente, la falta de participación ciudadana en la estrategia del gobierno tiene su propia resolución en las calles. Sin embargo, actualmente, los movimientos sociales organizados son el origen de cambios contra la imposición autoritaria del estado. Con el involucramiento de la ciudadanía, la población desarrolla otras habilidades a fin de establecer un dialogo con el estado y reclamar una mayor igualdad de derechos. Los MEs son el contexto en que los se enfrentan a las presiones de los diferentes grupos de interés con el fin de alcanzar los grandes MEs; en consecuencia, tiene que responder a las demandas. La población tiene la oportunidad de decidir su futuro a través de la presión y las propuestas alternativas.

Sin embargo, más investigación se debe realizar con el fin de encontrar el verdadero éxito del diálogo establecido. El papel de la administración tiene que ser estudiado en las medidas adoptadas entre la celebración de los MEs (una situación no habitual) y después de estos, el legado social en términos de los movimientos sociales, la conciencia social de los derechos adquiridos, y los contactos entre las partes interesadas antes de y después del último ME ... con el fin de ampliar el conocimiento de la situación de conflicto de los MEs en el Sur Global.

Esta investigación en el campo de los MEs y el conflicto social podría ayudar a las comunidades a gestionar los abusos del gobierno en casos especiales como los MEs. Pero, podría servir como un estudio de impacto sobre las estrategias especiales de planificación en el que las metrópolis del Sur Global podrían estar involucradas. Los resultados son importantes, tanto para la planificación estratégica como para la comunidad, con el fin de ser más fuertes y más organizados. En general, se espera que esta investigación proporcione nuevos argumentos en los casos dónde se celebren los MEs en el Sur; como guía para reforzar las comunidades locales y las ONG, y como un informe de los últimos MEs alojados en ciudades como Sudáfrica y Río de Janeiro.

La planificación de los MEs requiere la colaboración de las partes interesadas, deberán ser apoyadas por profesionales multidisciplinarios para ampliar y mejorar los puntos de vista e intervención. El intercambio de conocimientos en diferentes áreas podría ayudar con el fin de identificar objetivos comunes para la planificación de MEs y la interacción entre los objetivos generales y locales.

Los movimientos sociales tienen que estar involucrados en los cambios de las ciudades, las manifestaciones y las protestas no son suficientes. Deben ser más organizados y tratar de encontrar objetivos comunes para definir las protestas. Por lo general, cuando la cantidad de reclamos es diversa, la estructura de las reivindicaciones no está clara y el entendimiento es que la gente que sale a la calle está reclamando diferentes cuestiones.

Y, por último, las metrópolis, tanto en el Sur como en el Norte Global, deben estudiar los efectos e impactos de los MEs en su ciudad o país antes de recibirlos. Los gobiernos deben evaluarlos para definir si es el tipo de desarrollo y el legado que se está buscando para la ciudad/país. Y si finalmente se decide por acogerlos, se debe ser coherente con el fin de mitigar los efectos positivos y negativos para encontrar el equilibrio de la ciudad¹¹.

Bibliografía

ANDRANOVICH, G., BURBANK, M. J., & HEYING, C. H.. Olympic Cities: Lessons Learned from Mega-Event Politics. **Journal of Urban Affairs**, 23(2), 113–131, 2001.

BARBOSA, J. L. Rio 2016: Jogos Olímpicos, favelas e justiça territorial urbana. **Biblio 3W**, XV. 895 (23), 2010.

BOB, U., & MAJOLA, M. Rural community perceptions of the 2010 FIFA World Cup: The Makhowe community in KwaZulu-Natal. **Development Southern Africa**, 28(3), 387–399, 2011. doi:10.1080/0376835X.2011.595999

BROUDEHOUX, A.-M. Neoliberal exceptionalism in Rio de Janeiro's Olympic port regeneration. In LEARY, M. E. and MCARTHY, J. *The Routledge Companion to Urban Regeneration*. London: Routledge, 2013. p. 558-568.

¹¹ Deseo agradecer a la Prof. Isabelle Anguelovski, mi directora del trabajo final de máster, por sus comentarios y sus críticas durante el desarrollo de esta investigación. Agradezco también al Prof. Jorge Barbosa por darme la oportunidad de hacer mi investigación en Complexo da Maré, RJ, y a todas las personas que han participado directa o indirectamente en esta investigación.

- BURBANK, M. J., ANDRANOVICH, G. D., & HEYING, C. H.. **Olympic Dreams: The Impact of Mega-Events on Local Politics**. Lynne: Rienner Publishers, 2001.
- CARVALHO, F. C., & SILVA, F. D. **Tourism and slums: A study about Favela Santa Marta and the role of the Pacification Police Units in Rio de Janeiro**. *Proarq.fau.ufrj.br*, (19), 250–264, 2012.
- CHEN, Y., & SPAANS, M.. Mega-event strategy as a tool of urban transformation: Sydney's Experience. In **The 4th International Conference of the International Forum on Urbanism**. p. 99–110, 2009. IFoU. doi:9a45d8f0-be77-4a07-a6d5-79178c5d16f5
- COMA, M. C.. Del sueño olímpico al proyecto Porto Maravilha: el “eventismo” como catalizador de la regeneración a través de grandes proyectos urbanos. *URBE. Revista Brasileira de Gestão Urbana*, 3(2), p. 211–227, 2011. Retrieved from <http://www2.pucpr.br/reol/index.php/urbe?dd1=5727&dd99=view>
- CROMPTON, J.. Economic analysis of sport facilities and events: eleven sources of misapplication. **Journal of Sport Management**, 9(1), p. 14–35, 1995.
- DAVIDSON, M.. Displacement, space/place and dwelling: Placing gentrification debate. **Ethics, Place and Environment**, 12(2), p. 219–234, 2009.
- DE MELO, E. S. O.. Megaevents, changes and continuities on Brazilian urban governance: the impacts of the Sporting megaevents. **Territorio**, 64, p. 34–39, 2013.
- DEL ROMERO RENAU, L., & TRUDELLE, C. Mega Events and Urban Conflicts in Valencia, Spain: Contesting the New Urban Modernity. **Urban Studies Research**, p. 1–12. 2011. doi:10.1155/2011/587523
- DOMÍNIO PÚBLICO. **Brazil: Paêbirú Realizações**, 2014. Retrieved from <https://www.youtube.com/watch?v=dKVjbopUTRs>
- EITZEN, S. D. Classism in Sport: The powerless bear the burden. **Journal of Sport and Social Issues**, 20(1), p. 95–106, 1996.
- FRENZEL, F., KOENS, K., & STEINBRINK, M.. **Slum Tourism**. Poverty, power and ethics. New York: Routledge, 2012.
- GAFFNEY, C.. Between Discourse and Reality: The Un-Sustainability of Mega-Event. **Planning. Sustainability**, 5(9), p. 3926–3940, 2013. doi:10.3390/su5093926
- HALL, C.M. **Hallmark Tourist Events: Impacts, Management, and Planning**, Belhaven Press, London, 1992.
- HARVEY, D.. The 'new' imperialism: accumulation by dispossession. **Socialist Register**, v. 40. p. 63–87. 2004. Retrieved from <https://jps.library.utoronto.ca/index.php/srv/article/view/5811>

JIA, G., YANG, F., WANG, G., HONG, B., & YOU, R.. A study of mega project from a perspective of social conflict theory. **International Journal of Project Management**, 29, p. 817–827. 2011. doi:10.1016/j.ijproman.2011.04.004

KASSENS-NOOR, E. **Planning Olympic Legacies**. Transport dreams and urban realities. Abingdon (Canada), New York (USA): Routledge, 2012.

LEES, L.. The geography of gentrification: Thinking through comparative urbanism. **Progress in Human Geography**, 36(2), p. 155–171. 2012.

LENSKYJ, H. J.. **The best Olympics ever?** social impacts of Sydney 2000. Albany, 2002.

MALFAS, M., HOULIHAN, B., & THEODORAKI, E. Impacts of the Olympic Games as mega-events. **Proceedings of the ICE - Municipal Engineer**, 157(3), p. 209–220, 2004.

MARTIN, M.. Mega-Cities and Mega-Events: Lessons from Favelas for the Future. 2012. <http://publicebooklibrary.com/pdf/mega-cities-mega-events-lessons-from-favelas-for-the-future.pdf>

MATHESON, V. A., & BAADE, R. A. Mega-sporting events in developing nations: playing the way to prosperity? **South African Journal of Economics**, 72(5), p. 1085–1096. 2004. Retrieved from <http://onlinelibrary.wiley.com/doi/10.1111/j.1813-6982.2004.tb00147.x/abstract>

MAYER, M. The “right to the city” in urban social movements. In BRENNER, N., MARCUSE, P. & MAYER, M. (Eds.), **Cities for people, not for Profit**. Critical urban theory and the right to the city. New York: Routledge, 2012. p. 63-85

MONTANER, J. M., & MUXÍ, Z.. **Arquitectura y política. Ensayos para mundos alternativos**. Barcelona: Ed. Gustavo Gili, 2011.

NASCIMENTO, D. M., & TOSTES, S. P. **Programa Minha Casa Minha Vida: a (mesma) política habitacional no Brasil**. Arquitextos, 2011. 133.03. Retrieved from http://www.arq.ufmg.br/praxis/textos/morado_cihel.pdf

PORTER, L., JACONELLI, M., CHEYNE, J., EBY, D., & WAGENAAR, H. Planning displacement: The real legacy of major sporting events/“Just a person in a wee flat”: Being displaced by the CWGs in Glasgow’s East End/Olympian master planning in London/Closing ceremonies: How law, policy and the Winter Olympics are displacing. **Planning Theory & Practice**, 10(3), p. 395–418, 2009.

Prefeitura Municipal do Rio de Janeiro.. **Pós 2016: O Rio mais integrado e competitivo**. Plano estratégico da prefeitura do rio de janeiro 2009 - 2012. Rio de Janeiro, Brazil, 2009 Retrieved from http://www.riocomovamos.org.br/arq/planejamento_estrategico.pdf

Prefeitura Municipal do Rio de Janeiro. **Pós 2016: O Rio mais integrado e competitivo.** Plano estratégico da prefeitura do Rio de Janeiro 2013 - 2016 Rio de Janeiro, Brazil. 2013. Retrieved from <http://www.rio.rj.gov.br/dlstatic/10112/2753734/DLFE-241955.pdf/Planejamentoestrategico2.0.1.3.2.0.1.6..pdf>

Redes de Desenvolvimento da Maré, & Associações de Moradores da Maré. **Maré que queremos.** Rio de Janeiro, Brazil. 2012.

ROCHE, M.. Mega-events and urban policy. **Annals of Tourism Research**, 1994. doi:10.1016/0160-7383(94)90002-7

ROULT, R., & LEFEBVRE, S.. Stadiums, public spaces and mega-events: cultural and sport facilities as catalysts for urban regeneration and development. In LEARY, M. E. and MCARTHY, J. **The Routledge Companion to Urban Regeneration**, 2013. p. 548-557.

SCHMID, C.. Henry Lefebvre, the right to the city, ant the new metropolitan mainstream. In BRENNER, N. MARCUSE, P. &. MAYER, M (Eds.), **Cities for people, not for Profit. Critical urban theory and the right to the city.** New York: Routledge, 2012. p. 42-62

SEATON, T. Wanting to live with common people...? The literary evolution of slumming. In FRENZEL, F., KOENS, K.& STEINBRINK, M. (Eds.). **Slum tourism. Poverty, power and ethics.** Abingdon, OX: Routledge, 2012. p. 21–48.

SHIN, H. B., & LI, B.. Whose games? The costs of being “Olympic citizens” in Beijing. **Environment & Urbanization**, 25(2), p. 559–579, 2013. doi:10.1177/0956247813501139 ©

SILVESTRE, G. The Social Impacts of Mega-Events: Towards a Framework. **Esporte & Sociedade**, (10), p. 1–26, 2009. Retrieved from <http://www.uff.br/esportesociedade/pdf/es1010.pdf>

SILVESTRE, G., & DE OLIVEIRA, N. G.. The revanchist logic of mega-events: community displacement in Rio de Janeiro’s West End. **Visual Studies**, 27(2), p. 204–210. 2012. doi:10.1080/1472586X.2012.677506

STEINBRINK, M.. Festifavelisation: mega-events, slums and strategic city-staging. The example of Rio de Janeiro. **DIE ERDE–Journal of the Geographical Society of ...**, 144(2), p. 129–145. 2012. doi:10.12854/erde-144-10

VANWYNSBERGHE, R., SURBORG, B., & WYLY, E.. When the games come to town: Neoliberalism, mega-events and social inclusion in the Vancouver winter Olympic Games. **International Journal of Urban and Regional Research**, 37(6), p. 2074–2093. 2013. Retrieved from <http://ehis.ebscohost.com/bibliotecadigital.uic.es:9000/eds/detail?sid=6f6a2a18-6ec1-4af3-b618->

b1fdf001bda3@sessionmgr4002&vid=1&hid=4213&bdata=Jmxhbmc9ZXMmc2l0ZT11
ZHMtbG12ZQ==#db=edsele&AN=edsele.2-52.0-84886290059